

DZIAŁ IV
STACJONARNA OPIEKA
ZDROWOTNA

Na terenie województwa zachodniopomorskiego w dniu 31.12.2011 r. funkcjonowało **35** szpitali ogólnych, **10** stacjonarnych podmiotów psychiatrycznych i **17** stacjonarnych podmiotów opieki długoterminowej (bez jednostek podległych resortowi spraw wewnętrznych).

Badaniami statystycznymi w roku 2011 zostały objęte również szpitale ogólne podległe resortowi obrony narodowej. Wobec powyższego dane statystyczne dotyczące szpitali ogólnych nie są porównywalne z latami poprzednimi.

Liczba szpitali ogólnych obejmuje:

- 2 szpitale kliniczne,
- 19 szpitali podległych Samorządom,
- 12 szpitali niepublicznych,
- 2 szpitale podległe MON.

Liczba stacjonarnych podmiotów psychiatrycznych obejmuje:

- 2 szpitale psychiatryczne,
- 2 ośrodki leczenia odwykowego,
- 6 ośrodków rehabilitacyjnych dla narkomanów.

Liczba stacjonarnych podmiotów opieki długoterminowej obejmuje:

- 15 podmiotów/oddziałów:
 - pielęgnacyjno – opiekuńczych,
 - opiekuńczo – leczniczych,
 - pielęgnacyjno – opiekuńczych psychiatrycznych,
 - opiekuńczo – leczniczych psychiatrycznych,
- 2 hospicja.

Liczba łóżek w lecznictwie stacjonarnym wynosiła ogółem **9 673**, z czego **8 406** w szpitalach ogólnych (w tym 470 miejsc dla noworodków), **484** w stacjonarnych podmiotach psychiatrycznych i **783** w stacjonarnych podmiotach opieki długoterminowej.

Liczba leczonych pacjentów w lecznictwie stacjonarnym wynosiła ogółem **339 075**, z czego w szpitalach ogólnych **333 107** (w tym 15 415 na oddziałach neonatologicznych), **3 450** w stacjonarnych podmiotach psychiatrycznych i **2 518** w stacjonarnych podmiotach opieki długoterminowej.

DZIAŁALNOŚĆ SZPITALI OGÓLNYCH

Wskaźnik liczby łóżek na 10 tys. ludności dla szpitali ogólnych wynosił **49,6**. Największy wskaźnik był w mieście Szczecinie (86,8), w powiecie choszczeńskim (78,1) i gryfickim (70,8), a najniższy w powiecie łobeskim i gryfińskim (9,8), kamieńskim (21,6) oraz świdwińskim (22,2).

Wskaźnik wykorzystania łóżek w szpitalach ogólnych wynosił **231,1** dni tj. 63,3 %.

Średni czas pobytu pacjenta w szpitalach ogólnych wynosił **5,8** dnia.

Liczba leczonych na 1 łóżko wynosiła **39,6**.

Analizując działalność oddziałów w szpitalach ogólnych dostrzegamy, że największe wykorzystanie łóżek było na oddziałach hematologicznych (99,4 %), psychiatrycznych (99,3 %), leczenia uzależnień (96,6 %) i rehabilitacyjnych (92,6 %). Najmniejsze natomiast wykorzystanie łóżek było na oddziałach ratunkowych (29,4%), neonatologicznych (33,7%), okulistycznych (40,9%), chirurgii plastycznej (42,3 %) i chirurgii szczękowo-twarzowej (42,8 %).

Najdłużej przebywali pacjenci na oddziałach psychiatrycznych (27,7 dni), rehabilitacyjnych (23,5 dni), psychosomatycznych (21,4 dni) i leczenia uzależnień (17,7 dni), a najkrócej na oddziałach ratunkowych (1 dzień), urologicznych (2,3 dni), chirurgii plastycznej (2,4 dni), okulistycznych (2,5 dni) i ginekologiczno-położniczych (3,0 dni).

Biorąc pod uwagę wskaźnik wykorzystania łóżek w dniach największy był w powiatach: kołobrzeskim (276,8, tj. 75,8 %), choszczeńskim (263,7, tj. 72,2 %), gryfickim (258,1, tj. 70,7 %) i polickim (257,9, tj. 70,7 %). Najmniejszy natomiast wskaźnik wykorzystania łóżek był w powiecie łobeskim (124,0, tj. 34,0 %), pyrzyckim (140,0, tj. 38,4%), drawskim (147,0, tj. 40,3 %) i goleniowskim (147,8, tj. 40,5 %). Najdłużej w szpitalach przebywali pacjenci w powiecie choszczeńskim (12,2 dni), białogardzkim (10,5 dni) i gryfickim (8,7dni). Natomiast najkrótszy pobyt pacjentów w szpitalach odnotowano w powiatach: gryfińskim (3,8 dni), świdwińskim (4,1 dni), goleniowskim, kamieńskim, łobeskim i myśliborskim (4,2 dni), w mieście Świnoujściu oraz w powiecie polickim (4,3 dni).

Liczba miejsc na oddziałach dziennych w szpitalach ogólnych i przychodniach specjalistycznych wynosiła **842** (w tym 124 na oddziałach dziennych w szpitalach ogólnych), a leczonych w trybie dziennym było **79 001** (w tym 59 789 leczonych na oddziałach dziennych w szpitalach ogólnych).

DZIAŁALNOŚĆ STACJONARNYCH PODMIOTÓW PSYCHIATRYCZNYCH

Wskaźnik liczby łóżek na 10 tys. ludności dla stacjonarnych podmiotów psychiatrycznych wyniósł **2,9** i był większy niż w roku 2010 (2,8).

Wskaźnik wykorzystania łóżek w stacjonarnych podmiotach psychiatrycznych wyniósł **334,4 dni** (tj. 91,6 %) i był mniejszy niż w roku ubiegłym (345,7 dni, tj. 94,7 %).

Średni czas pobytu chorego wyniósł **45,9** dnia, a **liczba leczonych na 1 łóżko** wyniosła **7,3**.

Analizując działalność oddziałów w stacjonarnych podmiotach psychiatrycznych dostrzegamy, że najwyższy wskaźnik wykorzystania łóżek w procentach był na oddziałach rehabilitacyjnych dla uzależnionych od substancji psychoaktywnych (97,1 %), następnie na oddziałach terapii uzależnienia od alkoholu (90,3 %) i oddziałach leczenia alkoholowych zespołów abstynencyjnych (90,1 %). Natomiast najniższą wartość osiągnął wskaźnik na oddziałach leczenia zespołów abstynencyjnych po substancjach psychoaktywnych (80,4 %) i oddziałach psychiatrycznych (83,3 %).

Najdłużej przebywali pacjenci na oddziałach rehabilitacyjnych dla uzależnionych od substancji psychoaktywnych (112,2 dni), znacznie krócej na oddziałach terapii uzależnienia od alkoholu (41,0 dni), oddziałach psychiatrycznych (27,5 dni) i oddziałach leczenia zespołów abstynencyjnych po substancjach psychoaktywnych (19,6 dni), a najkrócej na oddziałach leczenia alkoholowych zespołów abstynencyjnych (8,2 dni).

DZIAŁALNOŚĆ STACJONARNYCH PODMIOTÓW OPIEKI DŁUGOTERMINOWEJ

Wskaźnik liczby łóżek na 10 tys. ludności dla stacjonarnych podmiotów opieki długoterminowej wyniósł **4,6**.

Wskaźnik wykorzystania łóżek w stacjonarnych podmiotach opieki długoterminowej wyniósł **344,5**, tj. 94,4 %.

Średni czas pobytu chorego wyniósł **107,8** dnia, a **liczba leczonych na 1 łóżko** wyniosła **3,2**.

Analizując działalność oddziałów w stacjonarnych podmiotach opieki długoterminowej dostrzegamy, że największe wykorzystanie łóżek było w podmiotach/oddziałach opiekuńczo-leczniczych psychiatrycznych (104,1 %) i pielęgnacyjno-opiekuńczych psychiatrycznych (102,7 %). Nieco mniejsze wykorzystanie łóżek było w podmiotach/oddziałach opiekuńczo-leczniczych (94,4 %) i pielęgnacyjno-opiekuńczych (92 %). Najmniejsze natomiast wykorzystanie łóżek było w hospicjach (89,5 %).

Najdłużej przebywali pacjenci w podmiotach/oddziałach opiekuńczo-leczniczych psychiatrycznych (225,8 dni). Znacznie krócej przebywali pacjenci w podmiotach/oddziałach pielęgnacyjno-opiekuńczych psychiatrycznych (150,5 dni), pielęgnacyjno-opiekuńczych (139,8 dni) oraz opiekuńczo-leczniczych (129,4 dni). Najkrócej przebywali pacjenci w hospicjach (19,0 dni).

Biorąc pod uwagę strukturę łóżek w stacjonarnych podmiotach opieki długoterminowej zauważamy, iż najwięcej łóżek znajdowało się w podmiotach/oddziałach pielęgnacyjno-opiekuńczych (353), opiekuńczo-leczniczych (274), znacznie mniej w podmiotach/oddziałach opiekuńczo-leczniczych psychiatrycznych (60) i pielęgnacyjno-opiekuńczych psychiatrycznych (55), a najmniej w hospicjach (41).

LECZNICTWO UZDROWISKOWE

W 2011 roku w województwie zachodniopomorskim liczba placówek lecznictwa uzdrowiskowego wynosiła 64 i wzrosła w stosunku do roku ubiegłego (o 7). Wzrosła zarówno liczba sanatoriów (o 5), jak i liczba stacjonarnych zakładów rehabilitacji leczniczej (o 2), natomiast liczba pozostałych placówek nie uległa zmianie. W stosunku do roku ubiegłego w 2011 roku zaobserwowano wzrost liczby łóżek (o 1 084), kuracjuszy stacjonarnych (o 7 656) i liczby osobodni (o 211 900), natomiast zmniejszeniu uległa liczba pacjentów ambulatoryjnych (o 429).

Biorąc pod uwagę rozmieszczenie placówek, zauważamy wzrost liczby placówek w powiecie kołobrzeskim i sławieńskim (o 3) oraz w powiecie kamieńskim (o 1), natomiast nie uległa zmianie liczba placówek w mieście Świnoujściu oraz w powiecie koszalińskim i świdwińskim.

TABL. 4.1

**ŁÓŻKA W SZPITALACH OGÓLNYCH
WEDŁUG POWIATÓW**

 (razem ze szpitalami podległymi MON)
 (stan w dniu 31.12.2011 r.)

Powiaty	Liczba szpitali		Liczba łóżek rzeczywistych ^{*/}		
	ogółem	w tym niepubliczne	ogółem	na 10 tys. ludności	w tym niepubliczne
WOJEWÓDZTWO 2011	35	12	8 406	49,6	579
m. Koszalin	5	3	747	43,3	55
m. Szczecin	9	2	3 519	86,8	15
m. Świnoujście	1	-	121	29,7	-
białogardzki	1	-	317	65,8	-
choszczeński	1	-	387	78,1	-
drawski	1	-	171	29,8	-
goleniowski	2	-	278	34,6	-
gryficki	1	-	429	70,8	-
gryfiński	1	1	81	9,8	81
kamieński	1	1	103	21,6	103
kołobrzeski	1	-	425	55,0	-
łobeski	-	-	37	9,8	-
myśliborski	2	-	266	39,7	-
policki	-	-	195	27,7	-
pyrzycki	1	-	155	39,0	-
ślawieński	1	-	179	31,3	-
stargardzki	1	-	318	26,7	-
szczecinecki	4	4	218	28,3	218
świdwiński	1	1	107	22,2	107
wałeccki	1	-	353	65,3	-

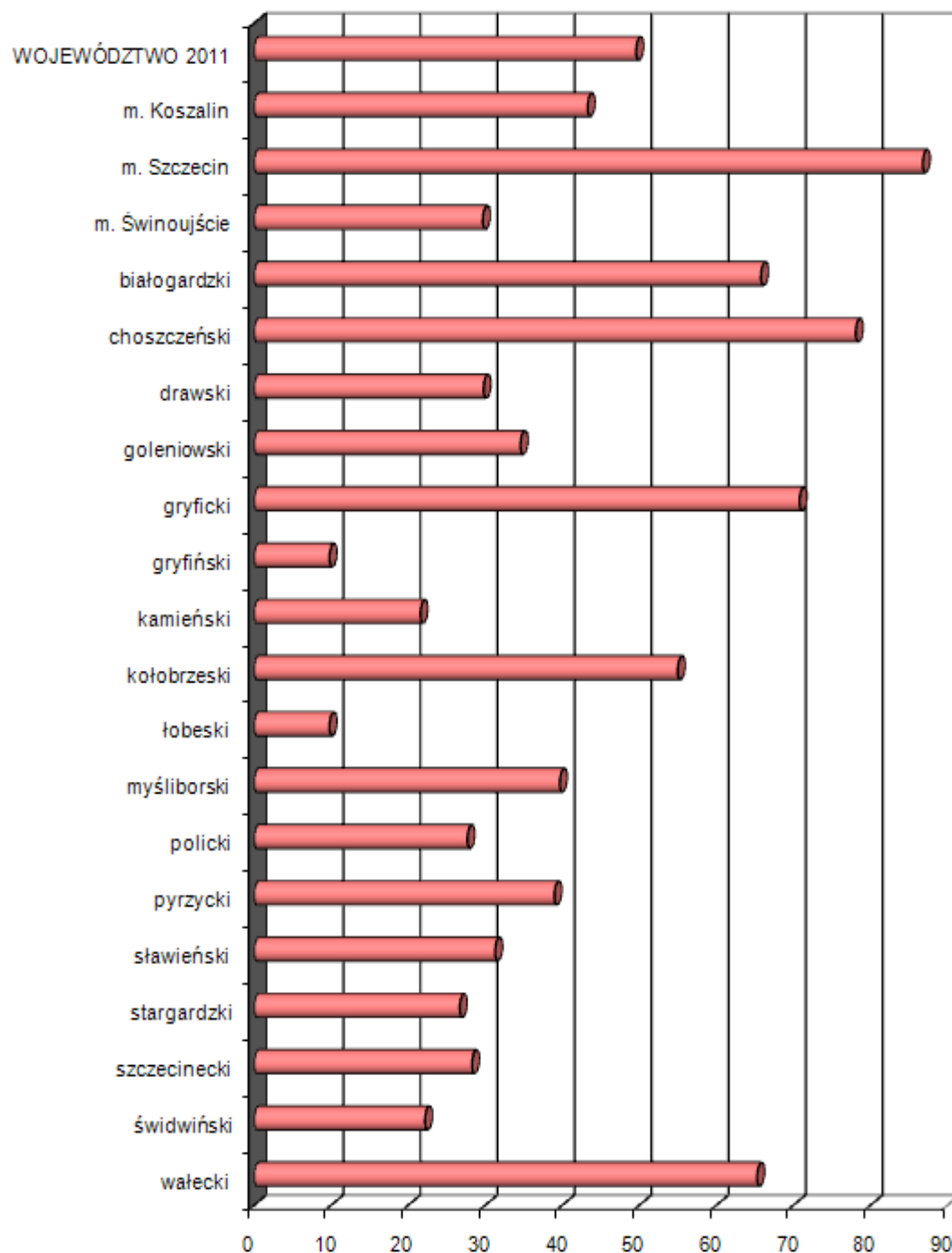
Źródło: sprawozdanie MZ-29

^{*/} do liczby łóżek rzeczywistych wliczono liczbę inkubatorów i łóżeczek dla noworodków

Uwaga: bez szpitali podległych MSW

LICZBA ŁÓŻEK NA 10 TYS. LUDNOŚCI WEDŁUG POWIATÓW

(razem ze szpitalami podległymi MON)



TABL. 4.1.1

**DZIAŁALNOŚĆ SZPITALI OGÓLNYCH
WEDŁUG POWIATÓW**

Powiaty	Liczba łóżek rzeczywistych		Średnie wykorzystanie łóżek		Liczba leczonych ^{*/}	Liczba leczonych na 1 łóżko	Średni czas pobytu chorego (w dniach)
	stan w dniu 31.12	stan średnioroczny	wskaźnik w dniach	wskaźnik w %			
WOJEWÓDZTWO 2011	8 406	8 411	231,1	63,3	333 107	39,6	5,8
m. Koszalin	747	746	222,9	61,1	35 546	47,6	4,7
m. Szczecin	3 519	3 522	249,6	68,4	149 808	42,5	5,9
m. Świnoujście	121	121	226,5	62,0	6 438	53,2	4,3
białogardzki	317	317	244,0	66,8	7 392	23,3	10,5
choszczeński	387	387	263,7	72,2	8 364	21,6	12,2
drawski	171	171	147,0	40,3	5 744	33,6	4,4
goleniowski	278	278	147,8	40,5	9 743	35,0	4,2
gryficki	429	429	258,1	70,7	12 746	29,7	8,7
gryfiński	81	81	181,9	49,8	3 928	48,5	3,8
kamieński	103	103	178,4	48,9	4 380	42,5	4,2
kołobrzescki	425	425	276,8	75,8	16 062	37,8	7,3
łobeski	37	37	124,0	34,0	1 103	29,8	4,2
myśliborski	266	266	172,4	47,2	11 022	41,4	4,2
policki	195	195	257,9	70,7	11 584	59,4	4,3
pyrzycki	155	155	140,0	38,4	4 487	28,9	4,8
ślawieński	179	179	191,5	52,5	6 685	37,3	5,1
stargardzki	318	318	248,3	68,0	12 996	40,9	6,1
szczecinecki	218	224	171,0	46,8	8 754	39,1	4,4
świdwiński	107	104	184,8	50,6	4 698	45,2	4,1
wałeccki	353	353	199,6	54,7	11 627	32,9	6,1

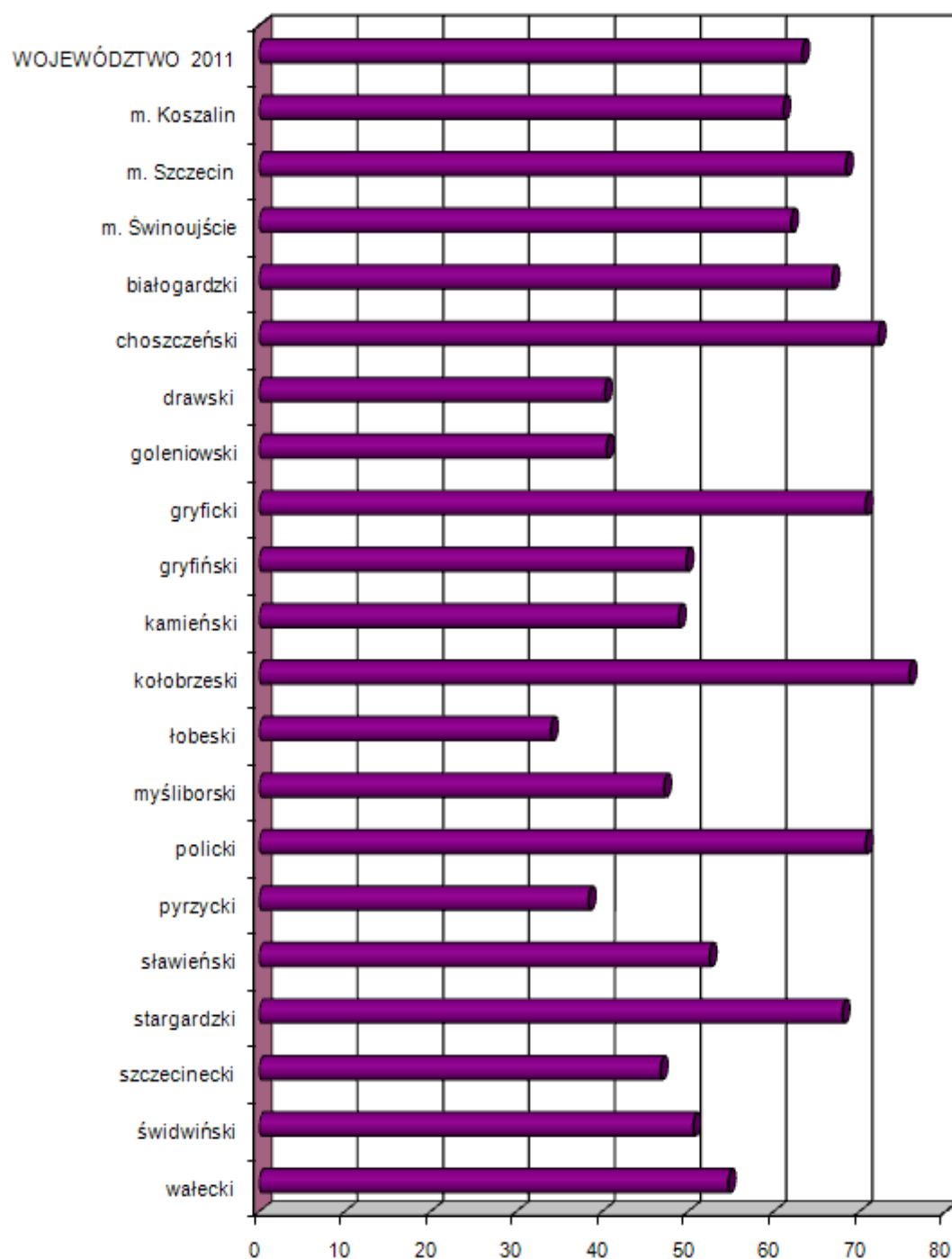
Źródło: sprawozdanie MZ-29

*/ bez ruchu międzyoddziałowego

Uwaga: bez szpitali podległych MSW

WYKORZYSTANIE ŁÓŻEK W PROCENTACH WEDŁUG POWIATÓW

(razem ze szpitalami podległymi MON)



**TABL. 4.2 LICZBA INKUBATORÓW W SZPITALACH OGÓLNYCH
WEDŁUG POWIATÓW**
(stan w dniu 31.12.2011 r.)

Powiaty	Liczba inkubatorów			
	w szpitalach		w tym na oddziałach neonatologicznych	
	ogółem	w tym w niepublicznych szpitalach	ogółem	w tym w niepublicznych szpitalach
WOJEWÓDZTWO 2011	173	13	146	12
m. Koszalin	22	-	9	-
m. Szczecin	53	-	44	-
m. Świnoujście	7	-	5	-
białogardzki	3	-	3	-
choszczeński	3	-	3	-
drawski	4	-	4	-
goleniowski	8	-	8	-
gryficki	4	-	4	-
gryfiński	2	2	2	2
kamieński	4	4	3	3
kołobrzesci	4	-	4	-
łobeski	-	-	-	-
myśliborski	4	-	4	-
policki	22	-	22	-
pyrzycki	5	-	5	-
ślawieński	6	-	5	-
stargardzki	11	-	11	-
szczecinecki	4	4	4	4
świdwiński	3	3	3	3
wałeccki	4	-	3	-

Źródło: sprawozdanie MZ-29

Uwaga: bez szpitali podległych MSW

**TABL. 4.3 DZIAŁALNOŚĆ ODDZIAŁÓW W SZPITALACH OGÓLNYCH
W 2011 ROKU**
(BEZ ODDZIAŁÓW DZIENNYCH)

Oddziały	Liczba łóżek rzeczywistych		Średnie wykorzystanie łóżek		Liczba leczonych z ruchem międzyoddziałowym	Liczba leczonych na 1 łóżko	Średni czas pobytu chorego (w dniach)
	stan w dniu 31.12	na 10 tys. ludności	w dniach	w %			
Chorób wewnętrznych	1 064	6,3	245,1	67,2	43 204	40,5	6,1
Diabetologiczne	97	0,6	259,3	71,0	4 353	44,9	5,8
Endokrynologiczne	74	0,4	241,6	66,2	3 091	41,8	5,8
Gastroenterologiczne	85	0,5	279,3	76,5	4 119	48,5	5,8
Geriatryczne	6	0,04	279,0	76,4	186	31,0	9,0
Hematologiczne	50	0,3	362,6	99,4	1 748	35,0	10,4
Kardiologiczne	298	1,8	240,9	66,0	17 161	57,6	4,2
Nefrologiczne	116	0,7	227,1	62,2	5 997	51,7	4,4
Dermatologiczne	90	0,5	181,2	49,6	2 614	29,0	6,2
Neurologiczne	190	1,1	297,5	81,5	6 127	32,2	9,2
Onkologiczne	264	1,6	233,2	63,9	11 575	43,8	5,3
Anestezjologii i intensywnej terapii	149	0,9	231,1	63,3	3 458	23,2	10,0
Gruźlicy i chorób płuc	250	1,5	274,1	75,1	5 864	24,0	11,4
Reumatologiczne	143	0,8	254,3	69,7	3 163	22,1	11,5
Rehabilitacyjne	546	3,2	338,0	92,6	7 854	14,4	23,5
Chorób zakaźnych	166	1,0	191,6	52,5	4 172	25,1	7,6
Pediatryczne	598	3,5	177,1	48,5	27 924	46,8	3,8
Neonatologiczne	470	2,8	122,9	33,7	15 415	33,0	3,7
Intensywnej terapii noworodka	27	0,2	260,7	71,4	431	16,0	16,3
Ginekologiczno - położnicze ^{*/}	846	11,3	186,5	51,1	52 545	62,1	3,0
Chirurgiczne	856	5,1	194,3	53,2	40 557	47,3	4,1
Chirurgii klatki piersiowej	60	0,4	225,0	61,6	1 512	25,2	8,9
Chirurgii naczyniowej	35	0,2	259,6	71,1	1 760	50,3	5,2
Chirurgii onkologicznej	110	0,6	247,3	67,8	7 503	68,2	3,6
Chirurgii plastycznej	15	0,1	154,5	42,3	981	65,4	2,4
Oparzeń	22	0,1	244,5	67,0	736	33,5	7,3
Kardiochirurgiczne	34	0,2	260,6	71,4	1 271	37,4	7,0

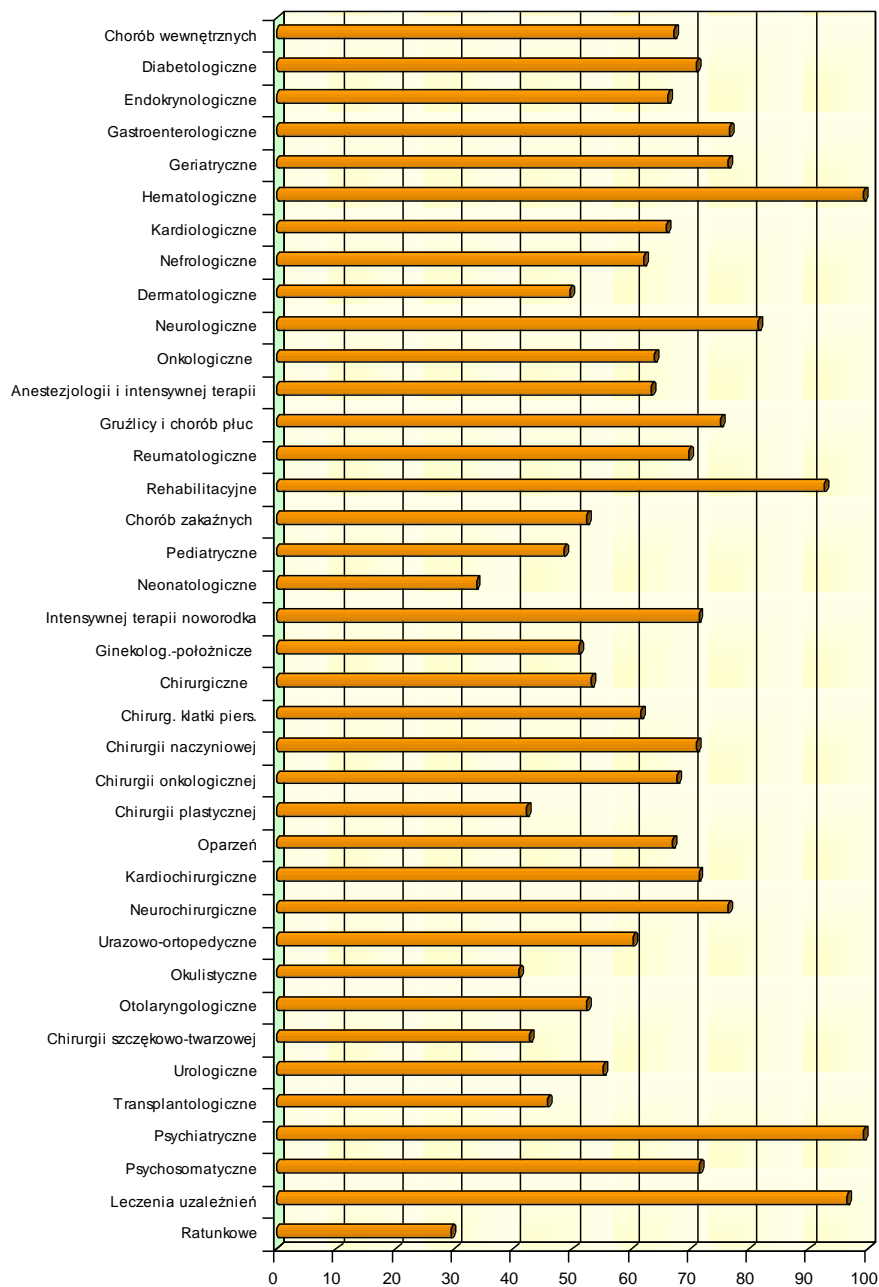
cd. TABL. 4.3 **DZIAŁALNOŚĆ ODDZIAŁÓW W SZPITALACH OGÓLNYCH
W 2011 ROKU**
(BEZ ODDZIAŁÓW DZIENNYCH)

Oddziały	Liczba łóżek rzeczywistych		Średnie wykorzystanie łóżek		Liczba leczonych z ruchem międzyoddziałowym	Liczba leczonych na 1 łóżko	Średni czas pobytu chorego (w dniach)
	stan w dniu 31.12	na 10 tys. ludności	w dniach	w %			
Neurochirurgiczne	96	0,6	278,4	76,3	4 291	44,7	6,2
Urazowo - ortopedyczne	428	2,5	219,9	60,3	18 514	42,8	5,1
Okulistyczne	194	1,1	149,4	40,9	11 748	60,6	2,5
Otolaryngologiczne	186	1,1	190,7	52,3	10 391	54,7	3,5
Chirurgii szczękowo - twarzowej	20	0,1	156,2	42,8	852	42,6	3,7
Urologiczne	135	0,8	201,8	55,3	11 733	86,3	2,3
Transplantologiczne	44	0,3	166,8	45,7	1 865	42,4	3,9
Psychiatryczne	513	3,0	362,5	99,3	6 719	13,1	27,7
Psychosomatyczne	29	0,2	260,9	71,5	354	12,2	21,4
Leczenia uzależnień	76	0,4	352,6	96,6	1 517	20,0	17,7
Ratunkowe	24	0,1	107,3	29,4	2 575	107,3	1,0

Źródło: sprawozdanie MZ-29

^{*/} wskaźnik na 10 tys. kobiet

**WSKAŹNIK WYKORZYSTANIA ŁÓŻEK
W PROCENTACH WEDŁUG ODDZIAŁÓW**



**TABL. 4.3.1 DZIAŁALNOŚĆ ODDZIAŁÓW W SZPITALACH OGÓLNYCH
WEDŁUG POWIATÓW**

ODDZIAŁY CHORÓB WEWNĘTRZNYCH (4000)

Powiaty	Liczba łóżek rzeczywistych		Leczeni	Wskaźniki				
	stan w dniu 31.12	stan średnio-roczny		średnie wykorzystanie łóżek		liczba leczonych na 1 łóżko	średni czas pobytu chorego w dniach	
				w dniach	w %			
WOJEWÓDZTWO 2011	1 064	1 067	43 204	245,1	67,2	40,5	6,1	
m. Koszalin	73	73	3 054	299,5	82,1	41,8	7,2	
m. Szczecin	170	170	6 556	254,9	69,8	38,6	6,6	
m. Świnoujście	38	38	2 171	326,8	89,5	57,1	5,7	
białogardzki	42	42	1 144	142,3	39,0	27,2	5,2	
choszczeński	70	70	2 697	313,2	85,8	38,5	8,1	
drawski	35	35	1 659	223,7	61,3	47,4	4,7	
goleniowski	75	75	2 722	230,0	63,0	36,3	6,3	
gryficki	66	66	1 927	240,4	65,9	29,2	8,2	
gryfiński	37	37	1 896	193,6	53,0	51,2	3,8	
kamieński	28	28	1 424	280,1	76,7	50,9	5,5	
kołobrzesci	42	42	2 057	321,9	88,2	49,0	6,6	
łobeski	20	20	669	137,4	37,6	33,5	4,1	
myśliborski	85	85	3 487	209,6	57,4	41,0	5,1	
pyrzycki	60	60	1 367	170,7	46,8	22,8	7,5	
ślawieński	50	50	2 363	219,9	60,2	47,3	4,7	
stargardzki	41	41	2 376	343,5	94,1	58,0	5,9	
szczecinecki	50	53	1 993	204,1	55,9	37,6	5,4	
świdwiński	36	36	1 389	238,9	65,5	38,6	6,2	
wałeccki	46	46	2 253	244,1	66,9	49,0	5,0	

ODDZIAŁY DIABETOLOGICZNE (4020)

Powiaty	Liczba łóżek rzeczywistych		Leczeni	Wskaźniki				
	stan w dniu 31.12	stan średnio-roczny		średnie wykorzystanie łóżek		liczba leczonych na 1 łóżko	średni czas pobytu chorego w dniach	
				w dniach	w %			
WOJEWÓDZTWO 2011	97	97	4 353	259,3	71,0	44,9	5,8	
m. Szczecin	64	64	2 933	257,3	70,5	45,8	5,6	
policki	33	33	1 420	263,3	72,1	43,0	6,1	

ODDZIAŁY ENDOKRYNOLOGICZNE (4030)

Powiaty	Liczba łóżek rzeczywistych		Leczeni	Wskaźniki				
	stan w dniu 31.12	stan średnio-roczny		średnie wykorzystanie łóżek		liczba leczonych na 1 łóżko	średni czas pobytu chorego w dniach	
				w dniach	w %			
WOJEWÓDZTWO 2011	74	74	3 091	241,6	66,2	41,8	5,8	
m. Szczecin	74	74	3 091	241,6	66,2	41,8	5,8	

ODDZIAŁY GASTROENTEROLOGICZNE (4050)

Powiaty	Liczba łóżek rzeczywistych		Leczeni	Wskaźniki				
	stan w dniu 31.12	stan średnio-roczny		średnie wykorzystanie łóżek		liczba leczonych na 1 łóżko	średni czas pobytu chorego w dniach	
				w dniach	w %			
WOJEWÓDZTWO 2011	85	85	4 119	279,3	76,5	48,5	5,8	
m. Szczecin	85	85	4 119	279,3	76,5	48,5	5,8	

ODDZIAŁY GERIATRYCZNE (4060)

Powiaty	Liczba łóżek rzeczywistych		Leczeni	Wskaźniki				
	stan w dniu 31.12	stan średnio-roczny		średnie wykorzystanie łóżek		liczba leczonych na 1 łóżko	średni czas pobytu chorego w dniach	
				w dniach	w %			
WOJEWÓDZTWO 2011	6	6	186	279,0	76,4	31,0	9,0	
m. Szczecin	6	6	186	279,0	76,4	31,0	9,0	

ODDZIAŁY HEMATOLOGICZNE (4070)

Powiaty	Liczba łóżek rzeczywistych		Leczeni	Wskaźniki				
	stan w dniu 31.12	stan średnio-roczny		średnie wykorzystanie łóżek		liczba leczonych na 1 łóżko	średni czas pobytu chorego w dniach	
				w dniach	w %			
WOJEWÓDZTWO 2011	50	50	1 748	362,6	99,4	35,0	10,4	
m. Szczecin	50	50	1 748	362,6	99,4	35,0	10,4	

ODDZIAŁY KARDIOLOGICZNE (4100, 4101, 4106)

Powiaty	Liczba łóżek rzeczywistych		Leczeni	Wskaźniki				
	stan w dniu 31.12	stan średnio-roczny		średnie wykorzystanie łóżek		liczba leczonych na 1 łóżko	średni czas pobytu chorego w dniach	
				w dniach	w %			
WOJEWÓDZTWO 2011	298	298	17 161	240,9	66,0	57,6	4,2	
m. Koszalin	44	44	3 553	298,2	81,7	80,8	3,7	
m. Szczecin	192	192	10 361	225,9	61,9	54,0	4,2	
kołobrzeski	42	42	1 465	253,7	69,5	34,9	7,3	
stargardzki	11	11	427	191,1	52,4	38,8	4,9	
szczecinecki	9	9	1 355	280,9	77,0	150,6	1,9	

ODDZIAŁY NEFROLOGICZNE (4130, 4131)

Powiaty	Liczba łóżek rzeczywistych		Leczeni	Wskaźniki				
	stan w dniu 31.12	stan średnio-roczny		średnie wykorzystanie łóżek		liczba leczonych na 1 łóżko	średni czas pobytu chorego w dniach	
				w dniach	w %			
WOJEWÓDZTWO 2011	116	116	5 997	227,1	62,2	51,7	4,4	
m. Szczecin	101	101	5 648	240,8	66,0	55,9	4,3	
szczecinecki	15	15	349	134,4	36,8	23,3	5,8	

ODDZIAŁY DERMATOLOGICZNE (4200)

Powiaty	Liczba łóżek rzeczywistych		Leczeni	Wskaźniki				
	stan w dniu 31.12	stan średnio-roczny		średnie wykorzystanie łóżek		liczba leczonych na 1 łóżko	średni czas pobytu chorego w dniach	
				w dniach	w %			
WOJEWÓDZTWO 2011	90	90	2 614	181,2	49,6	29,0	6,2	
m. Koszalin	22	22	644	216,5	59,3	29,3	7,4	
m. Szczecin	68	68	1 970	169,8	46,5	29,0	5,9	

ODDZIAŁY NEUROLOGICZNE (4220)

Powiaty	Liczba łóżek rzeczywistych		Leczeni	Wskaźniki				
	stan w dniu 31.12	stan średnio-roczny		średnie wykorzystanie łóżek		liczba leczonych na 1 łóżko	średni czas pobytu chorego w dniach	
				w dniach	w %			
WOJEWÓDZTWO 2011	190	190	6 127	297,5	81,5	32,2	9,2	
m. Koszalin	34	34	1 167	279,9	76,7	34,3	8,2	
m. Szczecin	78	78	2 363	334,3	91,6	30,3	11,0	
gryficki	30	30	1 042	260,2	71,3	34,7	7,5	
kołobrzeski	27	27	870	304,4	83,4	32,2	9,4	
wałeczki	21	21	685	234,0	64,1	32,6	7,2	

ODDZIAŁY ONKOLOGICZNE (4240, 4242, 4244)

Powiaty	Liczba łóżek rzeczywistych		Leczeni	Wskaźniki				
	stan w dniu 31.12	stan średnio-roczny		średnie wykorzystanie łóżek		liczba leczonych na 1 łóżko	średni czas pobytu chorego w dniach	
				w dniach	w %			
WOJEWÓDZTWO 2011	264	264	11 575	233,2	63,9	43,8	5,3	
m. Koszalin	73	73	3 207	189,8	52,0	43,9	4,3	
m. Szczecin	191	191	8 368	249,8	68,4	43,8	5,7	

ODDZIAŁY ANESTEZJOLOGII I INTENSYWNEJ TERAPII (4260, 4261, 4264)

Powiaty	Liczba łóżek rzeczywistych		Leczeni	Wskaźniki				
	stan w dniu 31.12	stan średnio-roczny		średnie wykorzystanie łóżek		liczba leczonych na 1 łóżko	średni czas pobytu chorego w dniach	
				w dniach	w %			
WOJEWÓDZTWO 2011	149	149	3 458	231,1	63,3	23,2	10,0	
m. Koszalin	15	15	598	220,7	60,5	39,9	5,5	
m. Szczecin	70	70	1 620	244,6	67,0	23,1	10,6	
m. Świnoujście	4	4	44	169,5	46,4	11,0	15,4	
białogardzki	4	4	42	176,3	48,3	10,5	16,8	
choszczeński	4	4	25	309	84,7	6,3	49,4	
drawski	3	3	71	166,7	45,7	23,7	7,0	
goleniowski	3	3	51	241,3	66,1	17,0	14,2	
gryficki	6	6	201	357,3	97,9	33,5	10,7	
kamieński	3	3	24	139,0	38,1	8,0	17,4	
kołobrzesci	7	7	208	259,9	71,2	29,7	8,7	
policki	6	6	91	267,0	73,2	15,2	17,6	
pyrzycki	5	5	53	140,2	38,4	10,6	13,2	
ślawieński	4	4	57	114,3	31,3	14,3	8,0	
stargardzki	5	5	112	214,6	58,8	22,4	9,6	
szczecinecki	4	4	169	239,0	65,5	42,3	5,7	
walecki	6	6	92	164,5	45,1	15,3	10,7	

ODDZIAŁY GRUŹLICY I CHOROÓB PŁUC (4270)

Powiaty	Liczba łóżek rzeczywistych		Leczeni	Wskaźniki				
	stan w dniu 31.12	stan średnio-roczny		średnie wykorzystanie łóżek		liczba leczonych na 1 łóżko	średni czas pobytu chorego w dniach	
				w dniach	w %			
WOJEWÓDZTWO 2011	250	244	5 864	274,1	75,1	24,0	11,4	
m. Koszalin	92	86	1 853	239,3	65,6	21,5	11,1	
m. Szczecin	158	158	4 011	293,1	80,3	25,4	11,5	

ODDZIAŁY REUMATOLOGICZNE (4280)

Powiaty	Liczba łóżek rzeczywistych		Leczeni	Wskaźniki				
	stan w dniu 31.12	stan średnio-roczny		średnie wykorzystanie łóżek		liczba leczonych na 1 łóżko	średni czas pobytu chorego w dniach	
				w dniach	w %			
WOJEWÓDZTWO 2011	143	143	3 163	254,3	69,7	22,1	11,5	
m. Szczecin	88	88	2 224	259,9	71,2	25,3	10,3	
białogardzki	25	25	274	199,8	54,7	11,0	18,2	
ślawieński	30	30	665	283,5	77,7	22,2	12,8	

ODDZIAŁY REHABILITACYJNE (4300, 4306, 4308)

Powiaty	Liczba łóżek rzeczywistych		Leczeni	Wskaźniki				
	stan w dniu 31.12	stan średnio-roczny		średnie wykorzystanie łóżek		liczba leczonych na 1 łóżko	średni czas pobytu chorego w dniach	
				w dniach	w %			
WOJEWÓDZTWO 2011	546	546	7 854	338,0	92,6	14,4	23,5	
m. Szczecin	41	41	541	275,8	75,6	13,2	20,9	
białogardzki	140	140	1 844	345,1	94,5	13,2	26,2	
choszcheński	185	185	2 761	353,7	96,9	14,9	23,7	
gryficki	40	40	634	340,6	93,3	15,9	21,5	
kołobrzesci	40	40	575	358,8	98,3	14,4	25,0	
stargardzki	100	100	1 499	315,1	86,3	15,0	21,0	

ODDZIAŁY CHOROÓB ZAKAŻNYCH (4340, 4342, 4348, 4349)

Powiaty	Liczba łóżek rzeczywistych		Leczeni	Wskaźniki				
	stan w dniu 31.12	stan średnio-roczny		średnie wykorzystanie łóżek		liczba leczonych na 1 łóżko	średni czas pobytu chorego w dniach	
				w dniach	w %			
WOJEWÓDZTWO 2011	166	166	4 172	191,6	52,5	25,1	7,6	
m. Koszalin	42	42	1 275	160,9	44,1	30,4	5,3	
m. Szczecin	99	99	2 177	205,4	56,3	22,0	9,3	
wałeccki	25	25	720	188,6	51,7	28,8	6,5	

ODDZIAŁY PEDIATRYCZNE (4401, 4405)

Powiaty	Liczba łóżek rzeczywistych		Leczeni	Wskaźniki				
	stan w dniu 31.12	stan średnio-roczny		średnie wykorzystanie łóżek		liczba leczonych na 1 łóżko	średni czas pobytu chorego w dniach	
				w dniach	w %			
WOJEWÓDZTWO 2011	598	597	27 924	177,1	48,5	46,8	3,8	
m. Koszalin	43	43	1 413	156,7	42,9	32,9	4,8	
m. Szczecin	224	223	13 737	228,0	62,5	61,6	3,7	
m. Świnoujście	10	10	353	132,0	36,2	35,3	3,7	
białogardzki	15	15	488	132,4	36,3	32,5	4,1	
choszczeński	30	30	755	112,8	30,9	25,2	4,5	
drawski	25	25	487	79,5	21,8	19,5	4,1	
goleniowski	43	43	1 534	124,2	34,0	35,7	3,5	
gryficki	25	25	1 417	212,2	58,1	56,7	3,7	
kamieński	10	10	423	139,2	38,1	42,3	3,3	
kołobrzeski	20	20	1 153	185,8	50,9	57,7	3,2	
myśliborski	38	38	1 410	170,2	46,6	37,1	4,6	
ślawieński	15	15	406	156,6	42,9	27,1	5,8	
stargardzki	31	31	1 840	168,5	46,2	59,4	2,8	
szczecinecki	15	15	881	198,3	54,3	58,7	3,4	
świdwiński	16	16	762	183,1	50,2	47,6	3,8	
walecki	38	38	865	99,1	27,2	22,8	4,4	

ODDZIAŁY NEONATOLOGICZNE (4421)

Powiaty	Liczba łóżek rzeczywistych		Leczeni	Wskaźniki			
	stan w dniu 31.12	stan średnio-roczny		średnie wykorzystanie łóżek		liczba leczonych na 1 łóżko	średni czas pobytu chorego w dniach
				w dniach	w %		
WOJEWÓDZTWO 2011	470	467	15 415	122,9	33,7	33,0	3,7
m. Koszalin	55	55	1 813	167,3	45,8	33,0	5,1
m. Szczecin	64	64	3 163	114,4	31,3	49,4	2,3
m. Świnoujście	15	15	363	93,7	25,7	24,2	3,9
białogardzki	20	20	367	49,7	13,6	18,4	2,7
choszczeński	18	18	275	63,3	17,3	15,3	4,1
drawski	20	20	582	97,4	26,7	29,1	3,3
goleniowski	41	41	777	69,7	19,1	19,0	3,7
gryficki	14	14	743	148,3	40,6	53,1	2,8
gryfiński	10	10	315	91,3	25,0	31,5	2,9
kamieński	18	18	243	67,1	18,4	13,5	5,0
kołobrzesci	20	20	698	164,0	44,9	34,9	4,7
myśliborski	24	24	963	122,9	33,7	40,1	3,1
policki	30	30	1 574	309,4	84,8	52,5	5,9
pyrzycki	15	15	322	62,9	17,2	21,5	2,9
ślawieński	20	20	529	98,8	27,1	26,5	3,7
stargardzki	35	35	1 081	126,1	34,5	30,9	4,1
szczecinecki	23	23	801	108,5	29,7	34,8	3,1
świdwiński	13	10	310	102,3	28,0	31,0	3,3
wałeccki	15	15	496	130,5	35,7	33,1	3,9

ODDZIAŁY INTENSYWNEJ TERAPII NOWORODKA (4423)

Powiaty	Liczba łóżek rzeczywistych		Leczeni	Wskaźniki				
	stan w dniu 31.12	stan średnio-roczny		średnie wykorzystanie łóżek		liczba leczonych na 1 łóżko	średni czas pobytu chorego w dniach	
				w dniach	w %			
WOJEWÓDZTWO 2011	27	27	431	260,7	71,4	16,0	16,3	
m. Szczecin	27	27	431	260,7	71,4	16,0	16,3	

ODDZIAŁY GINEKOLOGICZNO-POŁOŻNICZE (4450, 4452, 4456)

Powiaty	Liczba łóżek rzeczywistych		Leczeni	Wskaźniki				
	stan w dniu 31.12	stan średnio-roczny		średnie wykorzystanie łóżek		liczba leczonych na 1 łóżko	średni czas pobytu chorego w dniach	
				w dniach	w %			
WOJEWÓDZTWO 2011	846	846	52 545	186,5	51,1	62,1	3,0	
m. Koszalin	51	51	5 270	245,9	67,4	103,3	2,4	
m. Szczecin	172	172	12 836	204,2	55,9	74,6	2,7	
m. Świnoujście	26	26	1 417	185,1	50,7	54,5	3,4	
białogardzki	24	24	1 233	101,0	27,7	51,4	2,0	
choszczeński	40	40	1 003	94,3	25,8	25,1	3,8	
drawski	37	37	1 338	128,2	35,1	36,2	3,5	
goleniowski	55	55	2 400	123,9	34,0	43,6	2,8	
gryficki	30	30	2 163	228,1	62,5	72,1	3,2	
gryfiński	24	24	1 290	133,5	36,6	53,8	2,5	
kamieński	19	19	1 038	185,7	50,9	54,6	3,4	
kołobrzeski	36	36	1 959	255,4	70,0	54,4	4,7	
myśliborski	54	54	3 158	152,0	41,7	58,5	2,6	
policki	103	103	7 525	249,7	68,4	73,1	3,4	
pyrzycki	20	20	1 057	109,7	30,0	52,9	2,1	
ślawieński	30	30	1 334	153,2	42,0	44,5	3,4	
stargardzki	37	37	2 778	246,0	67,4	75,1	3,3	
szczecinecki	36	36	1 797	164,9	45,2	49,9	3,3	
świdwiński	22	22	1 247	128,6	35,2	56,7	2,3	
walecki	30	30	1 702	206,0	56,4	56,7	3,6	

ODDZIAŁY CHIRURGICZNE OGÓLNE (4500, 4501, 4504)

Powiaty	Liczba łóżek rzeczywistych		Leczeni	Wskaźniki				
	stan w dniu 31.12	stan średnio-roczny		średnie wykorzystanie łóżek		liczba leczonych na 1 łóżko	średni czas pobytu chorego w dniach	
				w dniach	w %			
WOJEWÓDZTWO 2011	856	858	40 557	194,3	53,2	47,3	4,1	
m. Koszalin	81	82	4 818	231,9	63,5	58,8	3,9	
m. Szczecin	202	201	11 537	200,0	54,8	57,4	3,5	
m. Świnoujście	24	24	1 517	253,9	69,6	63,2	4,0	
białogardzki	18	18	1 595	243,0	66,6	88,6	2,7	
choszczęński	40	40	1 123	129,0	35,3	28,1	4,6	
drawski	36	36	1 380	144,4	39,6	38,3	3,8	
goleniowski	61	61	2 265	132,8	36,4	37,1	3,6	
gryficki	40	40	1 642	271,6	74,4	41,1	6,6	
gryfiński	10	10	709	345,2	94,6	70,9	4,9	
kamieński	25	25	1 228	159,6	43,7	49,1	3,2	
kołobrzeski	54	54	2 239	292,2	80,0	41,5	7,0	
łobeski	17	17	444	108,2	29,7	26,1	4,1	
myśliborski	65	65	2 281	160,3	43,9	35,1	4,6	
policki	23	23	1 115	217,6	59,6	48,5	4,5	
pyrzycki	25	25	858	167,5	45,9	34,3	4,9	
stargardzki	38	38	1 941	176,4	48,3	51,1	3,5	
szczecinecki	32	34	1 572	173,1	47,4	46,2	3,7	
świdwiński	20	20	1 005	191,7	52,5	50,3	3,8	
wałecki	45	45	1 288	147,5	40,4	28,6	5,2	

ODDZIAŁY CHIRURGII KŁATKI PIERSIOWEJ (4520)

Powiaty	Liczba łóżek rzeczywistych		Leczeni	Wskaźniki				
	stan w dniu 31.12	stan średnio-roczny		średnie wykorzystanie łóżek		liczba leczonych na 1 łóżko	średni czas pobytu chorego w dniach	
				w dniach	w %			
WOJEWÓDZTWO 2011	60	60	1 512	225,0	61,6	25,2	8,9	
m. Szczecin	60	60	1 512	225,0	61,6	25,2	8,9	

ODDZIAŁY CHIRURGII NACZYNIOWEJ (4530)

Powiaty	Liczba łóżek rzeczywistych		Leczeni	Wskaźniki				
	stan w dniu 31.12	stan średnio-roczny		średnie wykorzystanie łóżek		liczba leczonych na 1 łóżko	średni czas pobytu chorego w dniach	
				w dniach	w %			
WOJEWÓDZTWO 2011	35	35	1 760	259,6	71,1	50,3	5,2	
m. Szczecin	35	35	1 760	259,6	71,1	50,3	5,2	

ODDZIAŁY CHIRURGII ONKOLOGICZNEJ (4540, 4541)

Powiaty	Liczba łóżek rzeczywistych		Leczeni	Wskaźniki				
	stan w dniu 31.12	stan średnio-roczny		średnie wykorzystanie łóżek		liczba leczonych na 1 łóżko	średni czas pobytu chorego w dniach	
				w dniach	w %			
WOJEWÓDZTWO 2011	110	110	7 503	247,3	67,8	68,2	3,6	
m. Szczecin	110	110	7 503	247,3	67,8	68,2	3,6	

ODDZIAŁY CHIRURGII PLASTYCZNEJ (4550)

Powiaty	Liczba łóżek rzeczywistych		Leczeni	Wskaźniki				
	stan w dniu 31.12	stan średnio-roczny		średnie wykorzystanie łóżek		liczba leczonych na 1 łóżko	średni czas pobytu chorego w dniach	
				w dniach	w %			
WOJEWÓDZTWO 2011	15	15	981	154,5	42,3	65,4	2,4	
m. Szczecin	15	15	981	154,5	42,3	65,4	2,4	

ODDZIAŁY OPARZEŃ (4554)

Powiaty	Liczba łóżek rzeczywistych		Leczeni	Wskaźniki				
	stan w dniu 31.12	stan średnio-roczny		średnie wykorzystanie łóżek		liczba leczonych na 1 łóżko	średni czas pobytu chorego w dniach	
				w dniach	w %			
WOJEWÓDZTWO 2011	22	22	736	244,5	67,0	33,5	7,3	
gryficki	22	22	736	244,5	67,0	33,5	7,3	

ODDZIAŁY KARDIOCHIRURGICZNE (4560)

Powiaty	Liczba łóżek rzeczywistych		Leczeni	Wskaźniki				
	stan w dniu 31.12	stan średnio-roczny		średnie wykorzystanie łóżek		liczba leczonych na 1 łóżko	średni czas pobytu chorego w dniach	
				w dniach	w %			
WOJEWÓDZTWO 2011	34	34	1 271	260,6	71,4	37,4	7,0	
m. Szczecin	34	34	1 271	260,6	71,4	37,4	7,0	

ODDZIAŁY NEUROCHIRURGICZNE (4570)

Powiaty	Liczba łóżek rzeczywistych		Leczeni	Wskaźniki				
	stan w dniu 31.12	stan średnio-roczny		średnie wykorzystanie łóżek		liczba leczonych na 1 łóżko	średni czas pobytu chorego w dniach	
				w dniach	w %			
WOJEWÓDZTWO 2011	96	96	4 291	278,4	76,3	44,7	6,2	
m. Koszalin	8	8	359	224,1	61,4	44,9	5,0	
m. Szczecin	63	63	3 509	345,1	94,5	55,7	6,2	
gryficki	25	25	423	127,8	35,0	16,9	7,6	

ODDZIAŁY CHIRURGII URAZOWO-ORTOPEDYCZNEJ (4580, 4581)

Powiaty	Liczba łóżek rzeczywistych		Leczeni	Wskaźniki				
	stan w dniu 31.12	stan średnio-roczny		średnie wykorzystanie łóżek		liczba leczonych na 1 łóżko	średni czas pobytu chorego w dniach	
				w dniach	w %			
WOJEWÓDZTWO 2011	428	433	18 514	219,9	60,3	42,8	5,1	
m. Koszalin	37	41	1 839	260,9	71,5	44,9	5,8	
m. Szczecin	219	219	9 187	228,9	62,7	41,9	5,5	
drawski	15	15	601	195,3	53,5	40,1	4,9	
gryficki	25	25	1 189	232,9	63,8	47,6	4,9	
kołobrzeski	26	26	1 552	374,5	102,6	59,7	6,3	
pyrzycki	30	30	830	114,6	31,4	27,7	4,1	
ślawieński	30	30	1 458	180,1	49,3	48,6	3,7	
szczecinecki	16	17	1 062	190,2	52,1	62,5	3,0	
wałcki	30	30	796	128,2	35,1	26,5	4,8	

ODDZIAŁY OKULISTYCZNE (4600, 4601)

Powiaty	Liczba łóżek rzeczywistych		Leczeni	Wskaźniki				
	stan w dniu 31.12	stan średnio-roczny		średnie wykorzystanie łóżek		liczba leczonych na 1 łóżko	średni czas pobytu chorego w dniach	
				w dniach	w %			
WOJEWÓDZTWO 2011	194	194	11 748	149,4	40,9	60,6	2,5	
m. Koszalin	21	21	1 724	170,2	46,6	82,1	2,1	
m. Szczecin	108	108	6 477	151,1	41,4	60,0	2,5	
gryficki	10	10	801	197,2	54,0	80,1	2,5	
kołobrzeski	25	25	1 453	153,0	41,9	58,1	2,6	
szczecinecki	10	10	294	58,8	16,1	29,4	2,0	
wałcki	20	20	999	135,2	37,0	50,0	2,7	

ODDZIAŁY OTOLARYNGOLOGICZNE (4610)

Powiaty	Liczba łóżek rzeczywistych		Leczeni	Wskaźniki				
	stan w dniu 31.12	stan średnio-roczny		średnie wykorzystanie łóżek		liczba leczonych na 1 łóżko	średni czas pobytu chorego w dniach	
				w dniach	w %			
WOJEWÓDZTWO 2011	186	190	10 391	190,7	52,3	54,7	3,5	
m. Koszalin	28	28	2 268	137,4	37,6	81,0	1,7	
m. Szczecin	68	72	3 737	241,1	66,0	51,9	4,6	
gryficki	10	10	844	228,4	62,6	84,4	2,7	
kołobrzeski	30	30	1 255	124,2	34,0	41,8	3,0	
stargardzki	20	20	1 180	237,2	65,0	59,0	4,0	
wałeccki	30	30	1 107	142,8	39,1	36,9	3,9	

ODDZIAŁY CHIRURGII SZCZĘKOWO-TWARZOWEJ (4630)

Powiaty	Liczba łóżek rzeczywistych		Leczeni	Wskaźniki				
	stan w dniu 31.12	stan średnio-roczny		średnie wykorzystanie łóżek		liczba leczonych na 1 łóżko	średni czas pobytu chorego w dniach	
				w dniach	w %			
WOJEWÓDZTWO 2011	20	20	852	156,2	42,8	42,6	3,7	
m. Szczecin	20	20	852	156,2	42,8	42,6	3,7	

ODDZIAŁY UROLOGICZNE (4640)

Powiaty	Liczba łóżek rzeczywistych		Leczeni	Wskaźniki				
	stan w dniu 31.12	stan średnio-roczny		średnie wykorzystanie łóżek		liczba leczonych na 1 łóżko	średni czas pobytu chorego w dniach	
				w dniach	w %			
WOJEWÓDZTWO 2011	135	136	11 733	201,8	55,3	86,3	2,3	
m. Koszalin	28	28	2 693	184,0	50,4	96,2	1,9	
m. Szczecin	107	108	9 040	206,4	56,5	83,7	2,5	

ODDZIAŁY TRANSPLANTOLOGICZNE (4650)

Powiaty	Liczba łóżek rzeczywistych		Leczeni	Wskaźniki				
	stan w dniu 31.12	stan średnio-roczny		średnie wykorzystanie łóżek		liczba leczonych na 1 łóżko	średni czas pobytu chorego w dniach	
				w dniach	w %			
WOJEWÓDZTWO 2011	44	44	1 865	166,8	45,7	42,4	3,9	
m. Szczecin	44	44	1 865	166,8	45,7	42,4	3,9	

ODDZIAŁY PSYCHIATRYCZNE (4700, 4702, 4705)

Powiaty	Liczba łóżek rzeczywistych		Leczeni	Wskaźniki			
	stan w dniu 31.12	stan średnio-roczny		średnie wykorzystanie łóżek		liczba leczonych na 1 łóżko	średni czas pobytu chorego w dniach
				w dniach	w %		
WOJEWÓDZTWO 2011	513	513	6 719	362,5	99,3	13,1	27,7
m. Szczecin	366	366	4 281	356,8	97,8	11,7	30,5
gryficki	50	50	961	346,8	95,0	19,2	18,0
kołobrzeski	50	50	805	375,7	102,9	16,1	23,3
wałecki	47	47	672	409,6	112,2	14,3	28,7

ODDZIAŁY PSYCHOSOMATYCZNE (4710)

Powiaty	Liczba łóżek rzeczywistych		Leczeni	Wskaźniki				
	stan w dniu 31.12	stan średnio-roczny		średnie wykorzystanie łóżek		liczba leczonych na 1 łóżko	średni czas pobytu chorego w dniach	
				w dniach	w %			
WOJEWÓDZTWO 2011	29	29	354	260,9	71,5	12,2	21,4	
białogardzki	29	29	354	260,9	71,5	12,2	21,4	

ODDZIAŁY LECZENIA UZALEŻNIEŃ (4742, 4744)

Powiaty	Liczba łóżek rzeczywistych		Leczeni	Wskaźniki				
	stan w dniu 31.12	stan średnio-roczny		średnie wykorzystanie łóżek		liczba leczonych na 1 łóżko	średni czas pobytu chorego w dniach	
				w dniach	w %			
WOJEWÓDZTWO 2011	76	76	1 517	352,6	96,6	20,0	17,7	
m. Szczecin	46	46	1 274	360,9	98,9	27,7	13,0	
gryficki	30	30	243	339,9	93,1	8,1	42,0	

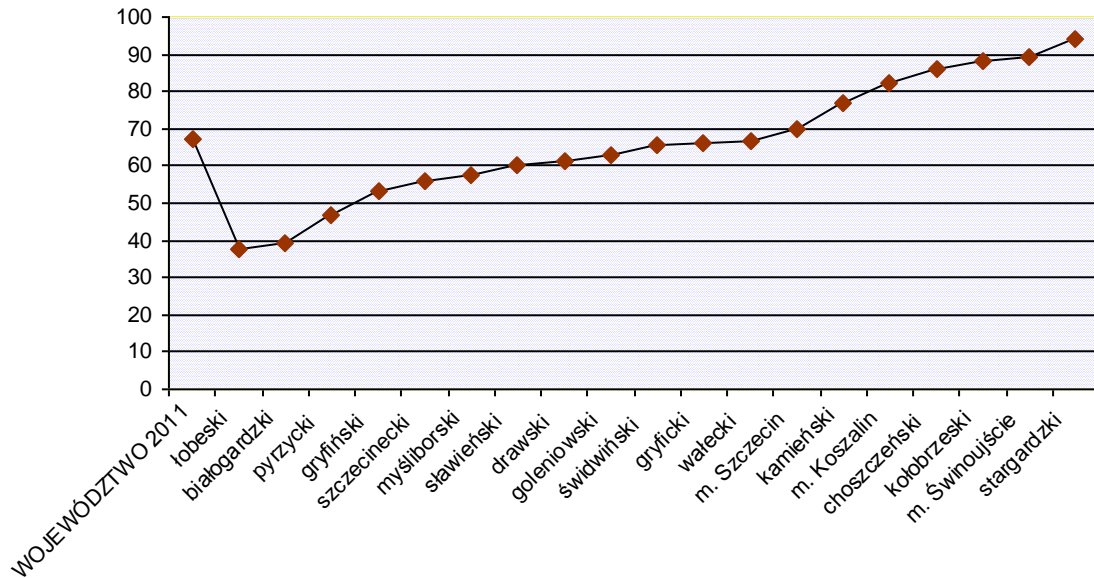
ODDZIAŁY RATUNKOWE (3300)

Powiaty	Liczba łóżek rzeczywistych		Leczeni	Wskaźniki			
	stan w dniu 31.12	stan średnio-roczny		średnie wykorzystanie łóżek		liczba leczonych na 1 łóżko	średni czas pobytu chorego w dniach
				w dniach	w %		
WOJEWÓDZTWO 2011	24	24	2 575	107,3	29,4	107,3	1,0
m. Świnoujście	4	4	673	168,3	46,1	168,3	1,0
gryficki ^{*/}	6	6	x	x	x	x	x
kołobrzeski	6	6	1 031	171,8	47,1	171,8	1,0
szczecinecki	8	8	871	108,9	29,8	108,9	1,0

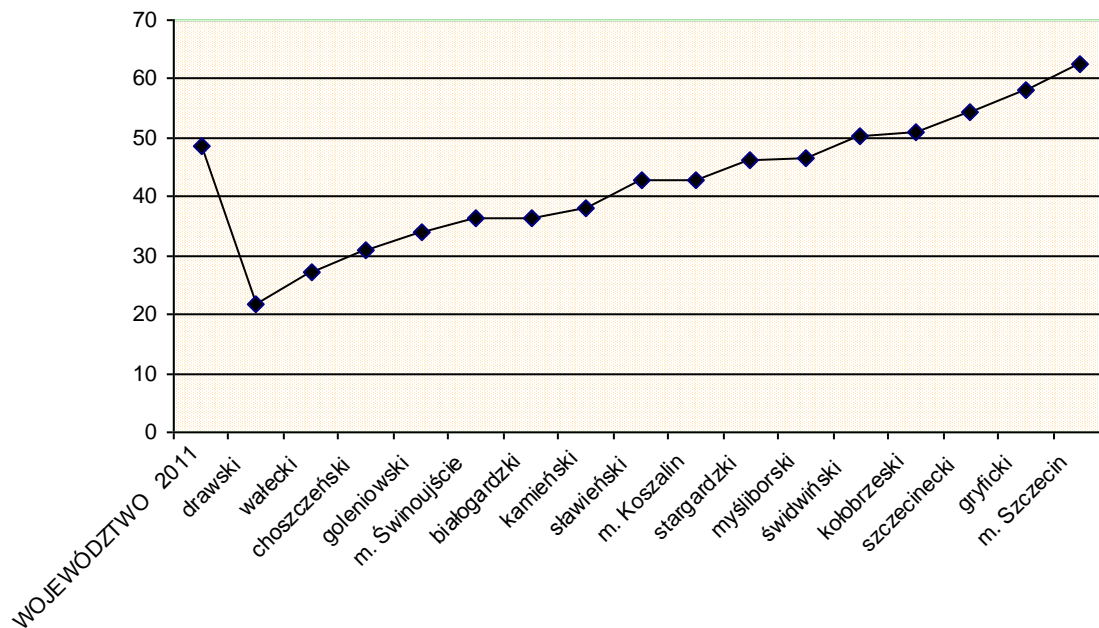
Źródło: sprawozdanie MZ-29

^{*/} pacjenci leczeni w trybie dziennym

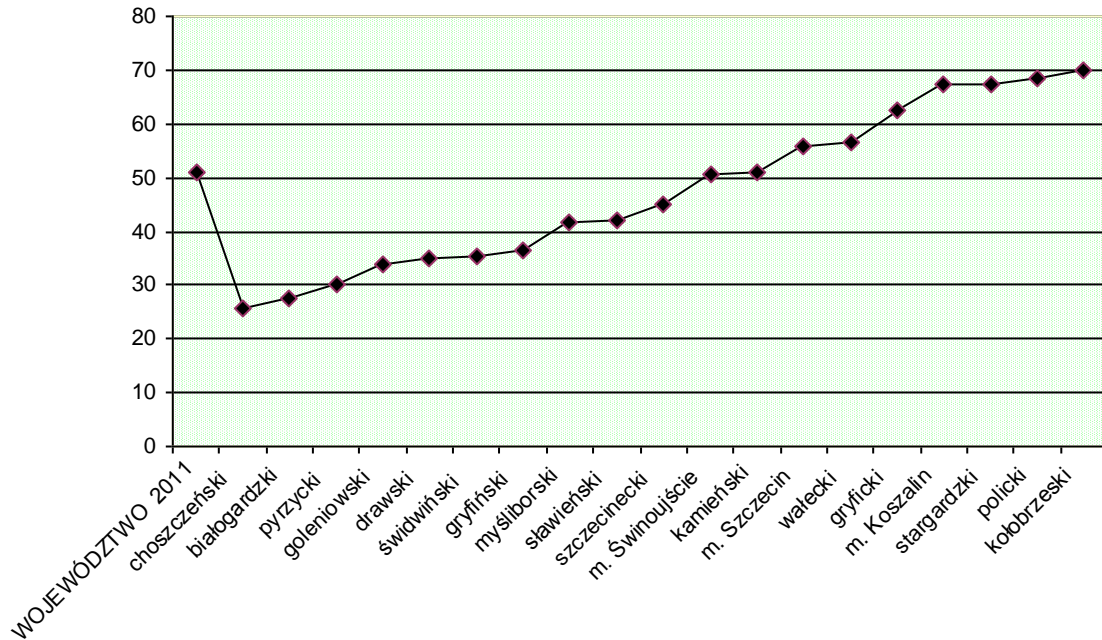
**WSKAŹNIK WYKORZYSTANIA ŁÓŻEK NA ODDZIAŁACH
WEWNĘTRZNYCH (4000)
WEDŁUG POWIATÓW
w procentach w 2011 roku**



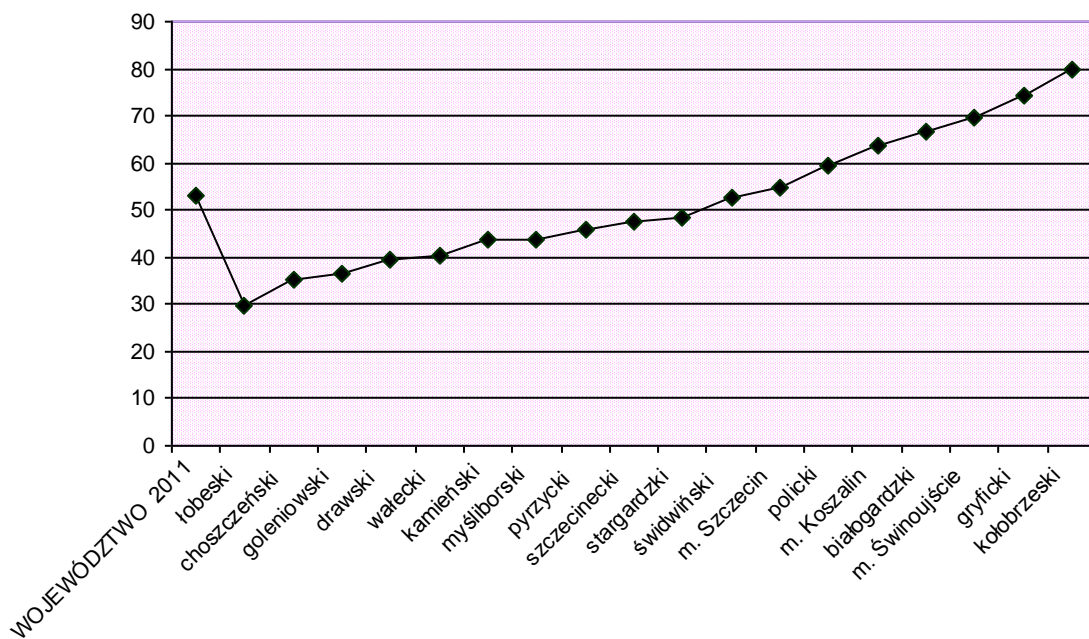
**WSKAŹNIK WYKORZYSTANIA ŁÓŻEK NA ODDZIAŁACH
PEDIATRYCZNYCH (4401, 4405)
WEDŁUG POWIATÓW
w procentach w 2011 roku**



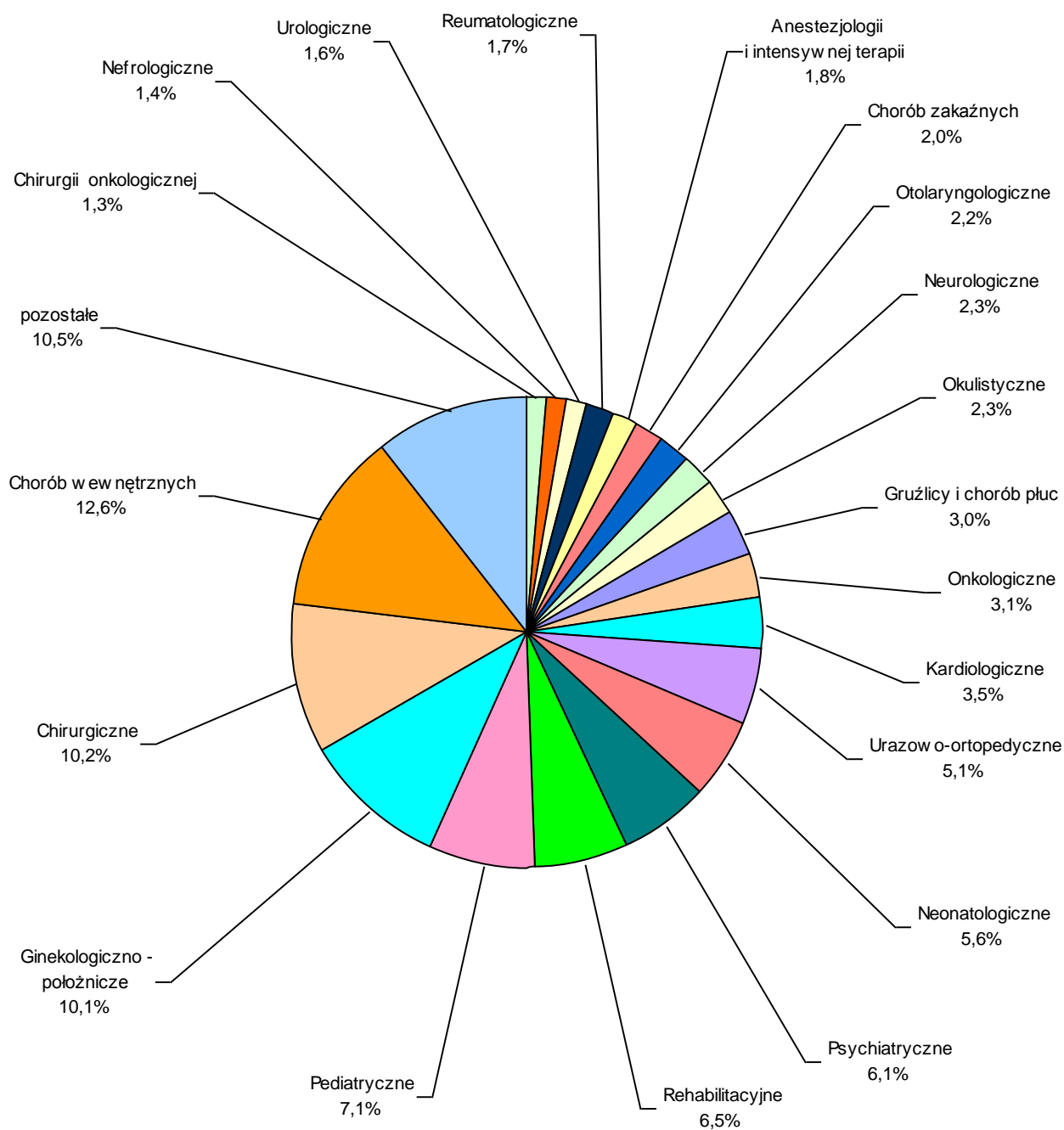
**WSKAŹNIK WYKORZYSTANIA ŁÓŻEK NA ODDZIAŁACH
GINEKOLOGICZNO-POŁOŻNICZYCH (4450, 4452, 4456)
WEDŁUG POWIATÓW
w procentach w 2011 roku**



**WSKAŹNIK WYKORZYSTANIA ŁÓŻEK NA ODDZIAŁACH
CHIRURGICZNYCH OGÓLNYCH (4500, 4501, 4504)
WEDŁUG POWIATÓW
w procentach w 2011 roku**



STRUKTURA ŁÓŻEK WYBRANYCH ODDZIAŁÓW W SZPITALACH OGÓLNYCH W 2011 ROKU



**TABL. 4.4 OPIEKA DZIENNA W SZPITALACH OGÓLNYCH
WEDŁUG POWIATÓW**

Powiaty	Miejsca stan w dniu 31.12	Leczeni
WOJEWÓDZTWO 2011	124	59 789
m. Koszalin	10	2 063
m. Szczecin	83	40 733
m. Świnoujście	-	3 038
choszcheński	5	2 259
gryficki	10	10 990
stargardzki	13	516
szczecinecki	3	190

Źródło: sprawozdanie MZ-29

**TABL. 4.5 OPIEKA DZIENNA W SZPITALACH OGÓLNYCH
WEDŁUG ODDZIAŁÓW**

Oddziały	Miejsca stan w dniu 31.12	Leczeni
WOJEWÓDZTWO 2011	124	59 789
hematologiczne	8	2 053
kardiologiczne	3	190
onkologiczne	21	15 471
reumatologiczne	-	676
rehabilitacyjne	10	26
pediatryczne	6	1 784
chirurgii onkologicznej	-	3 222
chirurgii plastycznej	-	485
chirurgii urazowo-ortopedycznej	5	97
okulistyczne	17	2 285
otolaryngologiczne	4	491
psychiatryczne	36	252
szpitalne oddziały ratunkowe	14	32 757

Źródło: sprawozdanie MZ-29

TABL. 4.5.1 **OPIEKA DZIENNA WEDŁUG ODDZIAŁÓW I POWIATÓW
W SZPITALACH OGÓLNYCH**

ODDZIAŁY HEMATOLOGICZNE (4070)		
Powiaty	Miejsca stan w dniu 31.12	Leczeni
WOJEWÓDZTWO 2011	8	2 053
m. Szczecin	8	2 053
ODDZIAŁY KARDIOLOGICZNE (4100, 4106)		
Powiaty	Miejsca stan w dniu 31.12	Leczeni
WOJEWÓDZTWO 2011	3	190
szczecinecki	3	190
ODDZIAŁY ONKOLOGICZNE (4242, 4244)		
Powiaty	Miejsca stan w dniu 31.12	Leczeni
WOJEWÓDZTWO 2011	21	15 471
m. Koszalin	4	263
m. Szczecin	17	15 208
ODDZIAŁY REUMATOLOGICZNE (4280)		
Powiaty	Miejsca stan w dniu 31.12	Leczeni
WOJEWÓDZTWO 2011	-	676
m. Szczecin	-	676
ODDZIAŁY REHABILITACYJNE (4300)		
Powiaty	Miejsca stan w dniu 31.12	Leczeni
WOJEWÓDZTWO 2011	10	26
gryficki	10	26
ODDZIAŁY PEDIATRYCZNE (4401)		
Powiaty	Miejsca stan w dniu 31.12	Leczeni
WOJEWÓDZTWO 2011	6	1 784
m. Szczecin	6	1 784
ODDZIAŁY CHIRURGII ONKOLOGICZNEJ (4540)		
Powiaty	Miejsca stan w dniu 31.12	Leczeni
WOJEWÓDZTWO 2011	-	3 222
m. Szczecin	-	3 222
ODDZIAŁY CHIRURGII PLASTYCZNEJ (4550)		
Powiaty	Miejsca stan w dniu 31.12	Leczeni
WOJEWÓDZTWO 2011	-	485
m. Szczecin	-	485
ODDZIAŁY CHIRURGII URAZOWO-ORTOPEDYCZNEJ (4580)		
Powiaty	Miejsca stan w dniu 31.12	Leczeni
WOJEWÓDZTWO 2011	5	97
stargardzki	5	97

ODDZIAŁY OKULISTYCZNE (4600)		
Powiaty	Miejsca stan w dniu 31.12	Leczeni
WOJEWÓDZTWO 2011	17	2 285
m. Szczecin	9	1 866
stargardzki	8	419
ODDZIAŁY OTOLARYNGOLOGICZNE (4610)		
Powiaty	Miejsca stan w dniu 31.12	Leczeni
WOJEWÓDZTWO 2011	4	491
m. Szczecin	4	491
ODDZIAŁY PSYCHIATRYCZNE (4700)		
Powiaty	Miejsca stan w dniu 31.12	Leczeni
WOJEWÓDZTWO 2011	36	252
m. Szczecin	36	252
SZPITALNE ODDZIAŁY RATUNKOWE (3300, 3301)		
Powiaty	Miejsca stan w dniu 31.12	Leczeni
WOJEWÓDZTWO 2011	14	32 757
m. Koszalin	6	1 800
m. Szczecin	3	14 696
m. Świnoujście	-	3 038
choszcheński	5	2 259
gryficki	-	10 964

Źródło: sprawozdanie MZ-29

TABL. 4.6

**OPIEKA DZIENNA W RAMACH
PRZYCHODNI SPECJALISTYCZNYCH**

Rodzaj opieki		Miejsca stan w dniu 31.12.	Leczeni	Osobodni cyklu leczenia
OPIEKA PSYCHIATRYCZNA				
WOJEWÓDZTWO	2011	185	1 292	43 595
Oddziały psychiatryczne		184	1 288	43 355
w tym	dla pacjentów z zaburzeniami nerwicowymi	25	135	5 449
	oddziały dzienne terapii uzależnienia od alkoholu	60	578	13 125
Hostele		1	4	240
ODDZIAŁY DZIENNE OGÓLNE				
WOJEWÓDZTWO	2011	511	12 267	699 396
długoterminowa opieka domowa		x	3 132	466 566
rehabilitacja domowa		x	380	3 800
domowe leczenie tlenem		x	792	39 864
hospicja domowe		x	2 388	108 148
dzienny ośrodek opieki paliatywnej lub hospicyjnej		15	266	5 293
ośrodek rehabilitacji dziennej		473	3 964	74 321
oddział/zespół chirurgii jednego dnia		23	1 345	1 404
ODDZIAŁY DZIENNE POZOSTAŁE				
WOJEWÓDZTWO	2011	22	5 653	5 653
chemioterapia		18	5 350	5 350
inne		4	303	303

Źródło: sprawozdanie MZ-12

TABL.4.6.1

**OPIEKA DZIENNA W RAMACH
PRZYCHODNI SPECJALISTYCZNYCH
WEDŁUG POWIATÓW
W 2011 ROKU**

OPIEKA PSYCHIATRYCZNA												
Powiaty	Oddziały psychiatryczne (2700-2719)									Hostele (2720-2727)		
	razem			w tym								
				dla pacjentów z zaburzeniami nerwicowymi (2706, 2707)			oddziały dzienne terapii uzależnienia od alkoholu (2711-2712)					
	miejsca (stan na 31.XII)	leczeni	osobodni cyklu leczenia	miejsca (stan na 31.XII)	leczeni	osobodni cyklu leczenia	miejsca (stan na 31.XII)	leczeni	osobodni cyklu leczenia	miejsca (stan na 31.XII)	leczeni	osobodni cyklu leczenia
WOJEWÓDZTWO	184	1 288	43 355	25	135	5 449	60	578	13 125	1	4	240
m. Koszalin	34	232	6 399	-	-	-	20	126	2 921	-	-	-
m. Szczecin	65	422	14 130	25	135	5 449	15	166	3 570	-	-	-
m. Świnoujście	25	160	6 373	-	-	-	10	97	2 901	-	-	-
kołobrzeski	45	285	12 720	-	-	-	-	-	-	-	-	-
koszaliński	-	-	-	-	-	-	-	-	-	1	4	240
szczecinecki	15	189	3 733	-	-	-	15	189	3 733	-	-	-

ODDZIAŁY DZIENNE OGÓLNE									
Powiaty	Długoterminowa opieka domowa (2140-2143)			Rehabilitacja domowa (2146, 2147)			Domowe leczenie tlenem (2150, 2151)		
	miejsca (stan na 31.XII)	leczeni	osobodni cyklu leczenia	miejsca (stan na 31.XII)	leczeni	osobodni cyklu leczenia	miejsca (stan na 31.XII)	leczeni	osobodni cyklu leczenia
WOJEWÓDZTWO	x	3 132	466 566	x	380	3 800	x	792	39 864
m. Koszalin	x	215	39 090	x	-	-	x	741	22 230
m. Szczecin	x	1 303	187 117	x	8	80	x	41	14 924
m. Świnoujście	x	233	10 699	x	-	-	x	-	-
białogardzki	x	110	11 562	x	-	-	x	-	-
choszczeński	x	42	11 857	x	-	-	x	-	-
drawski	x	62	15 220	x	-	-	x	-	-
goleniowski	x	99	20 133	x	-	-	x	-	-
gryficki	x	93	14 795	x	-	-	x	10	2 710
gryfiński	x	167	24 283	x	-	-	x	-	-
kamieński	x	48	7 129	x	-	-	x	-	-
kołobrzeski	x	80	13 101	x	-	-	x	-	-
łobeski	x	36	9 698	x	-	-	x	-	-
policki	x	104	14 607	x	-	-	x	-	-
pyrzycki	x	61	9 559	x	-	-	x	-	-
ślawieński	x	63	9 655	x	-	-	x	-	-
stargardzki	x	177	26 321	x	-	-	x	-	-
szczecinecki	x	100	19 131	x	372	3 720	x	-	-

ODDZIAŁY DZIENNE OGÓLNE									
Powiaty	Długoterminowa opieka domowa (2140-2143)			Rehabilitacja domowa (2146, 2147)			Domowe leczenie tlenem (2150, 2151)		
	miejsca (stan na 31.XII)	leczeni	osobodni cyklu leczenia	miejsca (stan na 31.XII)	leczeni	osobodni cyklu leczenia	miejsca (stan na 31.XII)	leczeni	osobodni cyklu leczenia
świdwiński	x	63	1 289	x	-	-	x	-	-
wąlecki	x	76	21 320	x	-	-	x	-	-

[illegible]

cd. TABL.4.6.1

**OPIEKA DZIENNA W RAMACH
PRZYCHODNI SPECJALISTYCZNYCH
WEDŁUG POWIATÓW
W 2011 ROKU**

ODDZIAŁY DZIENNE POZOSTAŁE						
Powiaty	Chemioterapia (4242)			Inne		
	miejsca (stan na 31.XII)	leczeni	osobodni cyklu leczenia	miejsca (stan na 31.XII)	leczeni	osobodni cyklu leczenia
WOJEWÓDZTWO	18	5 350	5 350	4	303	303
m. Koszalin	17	4 724	4 724	-	-	-
m. Szczecin	1	626	626	-	-	-
białogardzki	-	-	-	4	303	303

Źródło: sprawozdanie MZ-12

TABL. 4.7

**DZIAŁALNOŚĆ STACJI DIALIZ
WEDŁUG POWIATÓW W 2011 ROKU**

Powiaty	Stanowiska dializacyjne (stan w dniu 31.12)	Liczba wykonanych dializ		Liczba osób dializowanych		Liczba dializ ogółem na 1 stanowisko dializacyjne	Liczba osób dializowanych ogółem na 1 stanowisko dializacyjne
		ogółem	w tym u dzieci do 18 lat	ogółem	w tym u dzieci do 18 lat		
WOJEWÓDZTWO 2010	169	105 348	454	1 564	9	623,4	9,3
2011	182	116 983	366	1 926	6	642,8	10,6
m. Koszalin	13	10 365	-	145	-	797,3	11,2
m. Szczecin	58	39 067	366	919	6	673,6	15,8
choszczeński	10	5 728	-	71	-	572,8	7,1
drawski	17	8 334	-	62	-	490,2	3,6
gryficki	18	13 194	-	144	-	733,0	8,0
kołobrzesci	29	20 011	-	298	-	690,0	10,3
policki	1	308	-	17	-	308,0	17,0
stargardzki	12	8 475	-	89	-	706,3	7,4
szczecinecki	16	8 179	-	160	-	511,2	10,0
walecki	8	3 322	-	21	-	415,3	2,6

Źródło: sprawozdanie MZ-29 i MZ-12

TABL. 4.8

**ŁÓŻKA W STACJONARNYCH
PODMIOTACH PSYCHIATRYCZNYCH
WEDŁUG POWIATÓW**

(stan w dniu 31.12.2011 r.)

Powiaty	Liczba podmiotów		Liczba łóżek rzeczywistych		
	ogółem	w tym niepubliczne	ogółem	na 10 tys. ludności	w tym niepubliczne
WOJEWÓDZTWO 2011	10^{1/}	9^{1/}	484	2,9	403
m. Koszalin	1	1	107	9,9	107
białogardzki	1	-	81	16,8	-
drawski	1	1	45	7,8	45
goleniowski	1 ^{1/}	1 ^{1/}	25	3,1	25
kołobrzeski	2	2	97	12,6	97
koszaliński	1	1	48	7,5	48
łobeski	1	1	31	8,2	31
szczecinecki	2	2	50	6,5	50

Źródło: sprawozdanie MZ-30

^{1/} liczba podmiotów psychiatrycznych zawiera również 1 filię podmiotu psychiatrycznego

TABL. 4.8.1

**DZIAŁALNOŚĆ STACJONARNYCH
PODMIOTÓW PSYCHIATRYCZNYCH
WEDŁUG POWIATÓW**

Powiaty	Liczba łóżek rzeczywistych		Średnie wykorzystanie łóżek		Liczba leczonych ^{*/}	Liczba leczonych na 1 łóżko	Średni czas pobytu chorego (w dniach)
	stan w dniu 31.12	stan średnioroczny	wskaźnik w dniach	wskaźnik w %			
WOJEWÓDZTWO 2011	484	474	334,4	91,6	3 450	7,3	45,9
m. Koszalin	107	107	291,1	79,7	1 253	11,7	24,9
białogardzki	81	81	360,6	98,8	821	10,1	35,6
drawski	45	32	291,5	79,9	62	1,9	150,4
goleniowski	25	27	369,1	101,1	84	3,1	118,6
kołobrzeski	97	98	368,3	100,9	300	3,1	120,3
koszaliński	48	48	267,3	73,2	187	3,9	68,6
łobeski	31	31	390,7	107,1	108	3,5	112,2
szczecinecki	50	50	356,4	97,7	635	12,7	28,1

Źródło: sprawozdanie MZ-30

^{*/} bez ruchu międzyoddziałowego

TABL. 4.9

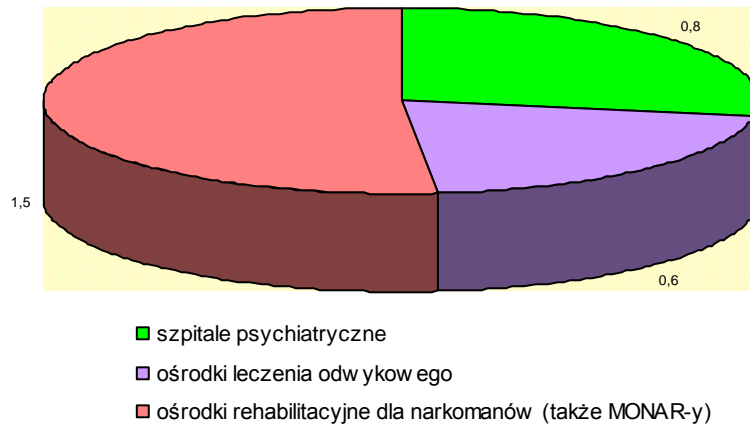
**STACJONARNE PODMIOTY PSYCHIATRYCZNE
WEDŁUG RODZAJU W 2011 ROKU**

Podmioty psychiatryczne	Liczba podmiotów stan w dniu 31.12		Liczba łóżek rzeczywistych stan w dniu 31.12			Liczba leczonych ^{1/}	
	ogółem	w tym niepubli- czne	ogółem	wskaźnik na 10 tys. ludności	w tym w niepubli- cznych podmiotach	ogółem	w tym w niepubli- cznych podmiotach
WOJEWÓDZTWO 2011	10^{2/}	9^{2/}	484	2,9	403	3 450	2 629
szpitale psychiatryczne	2	2	137	0,8	137	1 692	1 692
ośrodki leczenia odwykowego	2	1	101	0,6	20	1 017	196
ośrodki rehabilitacyjne dla narkomanów (także MONAR-y)	6 ^{2/}	6 ^{2/}	246	1,5	246	741	741

Źródło: sprawozdanie MZ-30

^{1/} bez ruchu międzyoddziałowego^{2/} liczba podmiotów psychiatrycznych zawiera również 1 ośrodek rehabilitacyjny dla narkomanów, który jest filią podmiotu psychiatrycznego.

**WSKAŹNIK LICZBY ŁÓŻEK NA 10 TYS. LUDNOŚCI
WEDŁUG RODZAJU PODMIOTÓW PSYCHIATRYCZNYCH**



TABL. 4.10

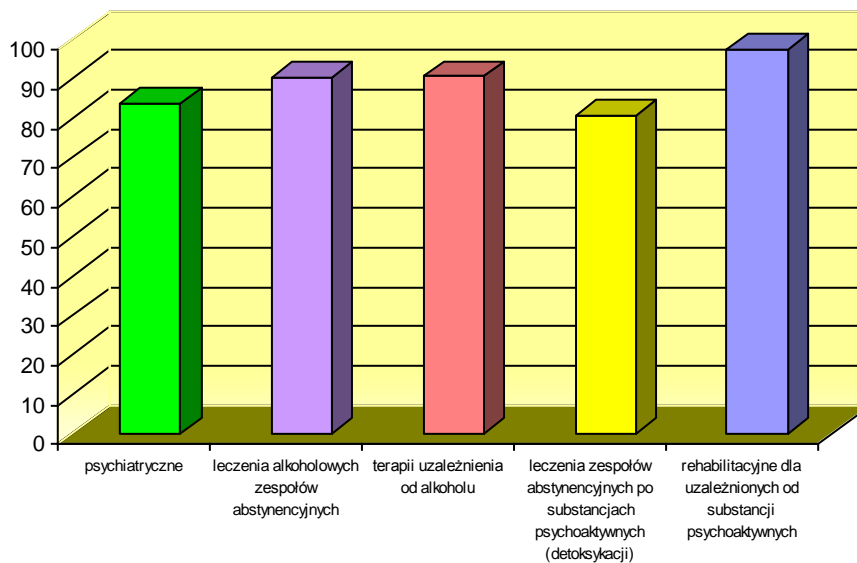
**DZIAŁALNOŚĆ STACJONARNYCH PODMIOTÓW
PSYCHIATRYCZNYCH WEDŁUG ODDZIAŁÓW
W 2011 ROKU**

Oddziały/Ośrodki	Łóżka rzeczywiste		Średnie wykorzystanie łóżek		Liczba leczonych ^{*/}	Liczba leczonych na 1 łóżko	Średni czas pobytu chorego (w dniach)
	stan w dniu 31.12	średnia liczba	wskaźnik w dniach	wskaźnik w %			
psychiatryczne (4700)	123	123	304,2	83,3	1 360	11,1	27,5
leczenia alkoholowych zespołów abstynencyjnych (4742)	19	19	328,9	90,1	761	40,1	8,2
terapii uzależnienia od alkoholu (4744)	106	106	329,8	90,3	853	8,0	41,0
leczenia zespołów abstynencyjnych po substancjach psychoaktywnych (detoksykacji) (4748)	3	3	293,3	80,4	45	15,0	19,6
rehabilitacyjne dla uzależnionych od substancji psychoaktywnych (4750)	233	223	354,3	97,1	704	3,2	112,2

Źródło: sprawozdanie MZ-30

*/ z ruchem międzyoddziałowym

**WSKAŹNIK WYKORZYSTANIA ŁÓŻEK
WEDŁUG ODDZIAŁÓW
w procentach w 2011 r.**



**TABL. 4.10.1 DZIAŁALNOŚĆ STACJONARNYCH PODMIOTÓW
PSYCHIATRYCZNYCH WEDŁUG ODDZIAŁÓW I POWIATÓW
W 2011 ROKU**

**ODDZIAŁY PSYCHIATRYCZNE
(4700)**

Powiaty	Łóżka rzeczywiste		Średnie wykorzystanie łóżek		Liczba leczonych */	Liczba leczonych na 1 łóżko	Średni czas pobytu chorego (w dniach)
	stan w dniu 31.12	średnia liczba	wskaźnik w dniach	wskaźnik w %			
WOJEWÓDZTWO 2010	123	123	311,6	85,4	1 312	10,7	29,2
2011	123	123	304,2	83,3	1 360	11,1	27,5
m. Koszalin	98	98	292,2	80,1	1 045	10,7	27,4
szczecinecki	25	25	351,3	96,2	315	12,6	27,9

**ODDZIAŁY/OŚRODKI LECZENIA ALKOHOLOWYCH ZESPOŁÓW ABSTYNYCJYJNYCH
(4742)**

Powiaty	Łóżka rzeczywiste		Średnie wykorzystanie łóżek		Liczba leczonych */	Liczba leczonych na 1 łóżko	Średni czas pobytu chorego (w dniach)
	stan w dniu 31.12	średnia liczba	wskaźnik w dniach	wskaźnik w %			
WOJEWÓDZTWO 2010	19	19	330,7	90,6	802	42,2	7,8
2011	19	19	328,9	90,1	761	40,1	8,2
m. Koszalin	6	6	271,7	74,4	163	27,2	10,0
białogardzki	8	8	372,0	101,9	445	55,6	6,7
szczecinecki	5	5	328,6	90,0	153	30,6	10,7

ODDZIAŁY/OŚRODKI TERAPII UZALEŻNIENIA OD ALKOHOLU
(4744)

Powiaty	Łóżka rzeczywiste		Średnie wykorzystanie łóżek		Liczba leczonych */	Liczba leczonych na 1 łóżko	Średni czas pobytu chorego (w dniach)
	stan w dniu 31.12	średnia liczba	wskaźnik w dniach	wskaźnik w %			
WOJEWÓDZTWO 2010	93	93	355,5	97,4	954	10,3	34,7
2011	106	106	329,8	90,3	853	8,0	41,0
białogardzki	73	73	359,3	98,4	620	8,5	42,3
koszaliński	13	13	102,2	28,0	37	2,8	35,9
szczecinecki	20	20	369,9	101,3	196	9,8	37,7

**ODDZIAŁY/OŚRODKI LECZENIA ZESPOŁÓW ABSTYNENCYJNYCH
PO SUBSTANCJACH PSYCHOAKTYWNYCH**
(4748)

Powiaty	Łóżka rzeczywiste		Średnie wykorzystanie łóżek		Liczba leczonych */	Liczba leczonych na 1 łóżko	Średni czas pobytu chorego (w dniach)
	stan w dniu 31.12	średnia liczba	wskaźnik w dniach	wskaźnik w %			
WOJEWÓDZTWO 2010	3	3	179,3	49,1	45	15,0	12,0
2011	3	3	293,3	80,4	45	15,0	19,6
m. Koszalin	3	3	293,3	80,4	45	15,0	19,6

**ODDZIAŁY/OŚRODKI REHABILITACYJNE DLA UZALEŻNIONYCH
OD SUBSTANCJI PSYCHOAKTYWNYCH
(4750)**

Powiaty	Łóżka rzeczywiste		Średnie wykorzystanie łóżek		Liczba leczonych ^{*/}	Liczba leczonych na 1 łóżko	Średni czas pobytu chorego (w dniach)
	stan w dniu 31.12	średnia liczba	wskaźnik w dniach	wskaźnik w %			
WOJEWÓDZTWO 2010	205	171	355,0	97,2	516	3,0	117,6
2011	233	223	354,3	97,1	704	3,2	112,2
drawski	45	32	291,5	79,9	62	1,9	150,4
goleniowski	25	27	369,1	101,1	84	3,1	118,6
kołobrzeski	97	98	368,3	100,9	300	3,1	120,3
koszaliński	35	35	328,6	90,0	150	4,3	76,7
łobeski	31	31	390,7	107,1	108	3,5	112,2

Źródło: sprawozdanie MZ-30

^{*/} z ruchem międzyoddziałowym

TABL. 4.11

**ŁÓŻKA W STACJONARNYCH PODMIOTACH
OPIEKI DŁUGOTERMINOWEJ
WEDŁUG POWIATÓW**

(stan w dniu 31.12.2011 r.)

Powiaty	Liczba podmiotów		Liczba łóżek		
	ogółem	w tym niepubliczne	ogółem	wskaźnik na 10 tys. ludności	w tym niepubliczne
WOJEWÓDZTWO 2010	17	7	707	4,2	219
2011	17	7	783	4,6	278
m. Koszalin	2	1	41	3,9	16
m. Szczecin	2	1	165	4,1	25
m. Świnoujście	2	1	77	18,9	45
białogardzki	1	-	45	9,3	-
goleniowski	1	-	36	4,5	-
gryfiński	2	2	92	11,1	92
kamieński	1	1	60	12,6	60
łobeski	1	-	53	14,0	-
myśliborski	2	-	61	9,1	-
pyrzycki	1	-	32	8,0	-
szczecinecki	1	1	40	5,2	40
wałeccki	1	-	81	15,0	-

Zródło: sprawozdanie MZ-29 A

TABL. 4.11.1

**DZIAŁALNOŚĆ STACJONARNYCH PODMIOTÓW
OPIEKI DŁUGOTERMINOWEJ W 2011 ROKU
WEDŁUG POWIATÓW**

Powiaty	Liczba łóżek		Średnie wykorzystanie łóżek		Liczba leczonych	Liczba leczonych na 1 łóżko	Średni czas pobytu chorego (w dniach)
	stan w dniu 31.12	średnia liczba	wskaźnik w dniach	wskaźnik w %			
WOJEWÓDZTWO 2011	783	788	344,5	94,4	2 518	3,2	107,8
m. Koszalin	41	40	372,0	101,9	364	9,1	40,9
m. Szczecin	165	165	361,4	99,0	661	4,0	90,2
m. Świnoujście	77	77	278,6	76,3	154	2,0	139,3
białogardzki	45	45	378,0	103,5	153	3,4	111,2
goleniowski	36	36	364,8	100,0	81	2,3	162,1
gryfiński	92	90	381,2	104,4	240	2,7	143,0
kamieński	60	60	299,2	82,0	126	2,1	142,5
łobeski	53	53	252,9	69,3	114	2,2	117,6
myśliborski	61	61	359,3	98,5	197	3,2	111,3
pyrzycki	32	32	366,5	100,4	122	3,8	96,1
szczecinecki	40	46	370,3	101,5	74	1,6	230,2
walecki	81	83	349,8	95,8	232	2,8	125,2

Źródło: sprawozdanie MZ-29A

TABL. 4.12

**DZIAŁALNOŚĆ STACJONARNYCH PODMIOTÓW
OPIEKI DŁUGOTERMINOWEJ W 2011 ROKU
WEDŁUG PODMIOTÓW/ODDZIAŁÓW**

Podmioty/Oddziały	Liczba łóżek		Średnie wykorzystanie łóżek		Liczba leczonych	Liczba leczonych na 1 łóżko	Średni czas pobytu chorego (w dniach)
	stan w dniu 31.12	średnia liczba	wskaźnik w dniach	wskaźnik w %			
WOJEWÓDZTWO 2011	783	788	344,5	94,4	2 518	3,2	107,8
pielęgnacyjno - opiekuńcze	353	356	335,7	92,0	855	2,4	139,8
pielęgnacyjno – opiekuńcze psychiatryczne	55	57	374,9	102,7	142	2,5	150,5
opiekuńczo-lecznicze	274	275	344,5	94,4	732	2,7	129,4
opiekuńczo-lecznicze psychiatryczne	60	60	380,1	104,1	101	1,7	225,8
hospicja	41	40	326,5	89,5	688	17,2	19,0

Źródło: sprawozdanie MZ-29A

**TABL. 4.12.1 DZIAŁALNOŚĆ STACJONARNYCH PODMIOTÓW
OPIEKI DŁUGOTERMINOWEJ WEDŁUG ODDZIAŁÓW I POWIATÓW
W 2011 ROKU**

PODMIOTY/ODDZIAŁY PIELEGNACYJNO-OPIEKUŃCZE (5160)

Powiaty	Liczba łóżek		Średnie wykorzystanie łóżek		Liczba leczonych	Liczba leczonych na 1 łóżko	Średni czas pobytu chorego (w dniach)
	stan w dniu 31.12	średnia liczba	wskaźnik w dniach	wskaźnik w %			
WOJEWÓDZTWO 2011	353	356	335,7	92,0	855	2,4	139,8
m. Koszalin	25	25	381,6	104,6	41	1,6	232,7
m. Szczecin	80	80	363,8	99,7	195	2,4	149,2
m. Świnoujście	77	77	278,6	76,3	154	2,0	139,3
białogardzki	45	45	378,0	103,5	153	3,4	111,2
kamieński	60	60	299,2	82,0	126	2,1	140,1
myśliborski	36	36	341,6	93,6	132	3,7	93,2
szczecinecki	30	33	368,7	101,0	54	1,6	225,3

PODMIOTY /ODDZIAŁY PIELEGNACYJNO-OPIEKUŃCZE PSYCHIATRYCZNE (5162)

Powiaty	Liczba łóżek		Średnie wykorzystanie łóżek Średnie wykorzystanie łóżek		Liczba leczonych	Liczba leczonych na 1 łóżko	Średni czas pobytu chorego (w dniach)
	stan w dniu 31.12	średnia liczba	wskaźnik w dniach	wskaźnik w %			
WOJEWÓDZTWO 2011	55	57	374,9	102,7	142	2,5	150,5
gryfiński	45	44	375,1	102,8	122	2,8	135,3
szczecinecki	10	13	374,4	102,6	20	1,5	243,4

cd. TABL. 4.12.1 **DZIAŁALNOŚĆ STACJONARNYCH PODMIOTÓW
OPIEKI DŁUGOTERMINOWEJ WEDŁUG ODDZIAŁÓW I POWIATÓW
W 2011 ROKU**

PODMIOTY /ODDZIAŁY OPIEKUŃCZO-LECZNICZE (5170)

Powiaty	Liczba łóżek		Średnie wykorzystanie łóżek		Liczba leczonych	Liczba leczonych na 1 łóżko	Średni czas pobytu chorego (w dniach)
	stan w dniu 31.12	średnia liczba	wskaźnik w dniach	wskaźnik w %			
WOJEWÓDZTWO 2011	274	275	344,5	94,4	732	2,7	129,4
goleniowski	36	36	364,8	100,0	81	2,3	162,1
gryfiński	47	46	387,1	106,1	118	2,6	150,9
łobeski	53	53	252,9	69,3	114	2,2	117,6
myśliborski	25	25	384,9	105,5	65	2,6	148,0
pyrzycki	32	32	366,5	100,4	122	3,8	96,1
wałeski	81	83	349,8	95,8	232	2,8	125,2

PODMIOTY /ODDZIAŁY OPIEKUŃCZO-LECZNICZE PSYCHIATRYCZNE (5172)

Powiaty	Liczba łóżek		Średnie wykorzystanie łóżek		Liczba leczonych	Liczba leczonych na 1 łóżko	Średni czas pobytu chorego (w dniach)
	stan w dniu 31.12	średnia liczba	wskaźnik w dniach	wskaźnik w %			
WOJEWÓDZTWO 2011	60	60	380,1	104,1	101	1,7	225,8
m. Szczecin	60	60	380,1	104,1	101	1,7	225,8

HOSPICJA (5180)

Powiaty	Liczba łóżek		Średnie wykorzystanie łóżek		Liczba leczonych	Liczba leczonych na 1 łóżko	Średni czas pobytu chorego (w dniach)
	stan w dniu 31.12	średnia liczba	wskaźnik w dniach	wskaźnik w %			
WOJEWÓDZTWO 2011	41	40	326,5	89,5	688	17,2	19,0
m. Koszalin	16	15	356,0	97,5	323	21,5	16,5
m. Szczecin	25	25	308,8	84,6	365	14,6	21,2

Źródło: sprawozdanie MZ-29A

TABL. 4.13

**LECZNICTWO UZDROWISKOWE
WEDŁUG POWIATÓW
W 2011 ROKU**

Powiaty	Placówki	Łóżka	Leczeni pacjenci (kuracjusze) stacjonarni	Pacjenci (kuracjusze) ambulatoryjni		Osobodni
	stan w dniu 31.12			ogółem	w tym z innych placówek	
WOJEWÓDZTWO 2011	64	12 438	196 058	18 559	903	2 911 508
m. Świnoujście	9	1 047	26 678	7 625	-	381 478
kamieński	7	916	8 398	2 027	117	156 885
kołobrzeski	31	6 768	103 088	5 648	768	1 550 756
koszaliński	3	391	7 711	223	-	99 396
ślawieński	7	2 361	32 115	-	-	446 288
świdwiński	7	955	18 068	3 036	18	276 705

Źródło: Urząd Statystyczny w Szczecinie

TABL. 4.14

**LECZNICTWO UZDROWISKOWE
WEDŁUG RODZAJU PLACÓWEK
W 2011 ROKU**

Powiaty	Placówki	Łóżka	Leczeni pacjenci (kuracjusze) stacjonarni	Pacjenci (kuracjusze) ambulatoryjni		Osobodni
	stan w dniu 31.12			ogółem	w tym z innych placówek	
WOJEWÓDZTWO 2011	64	12 438	196 058	18 559	903	2 911 508
Szpitala uzdrowiskowe ^{1/}	8	1 537	24 593	-	-	445 261
Sanatoria uzdrowiskowe ^{2/}	40	8 825	144 635	656	18	2 071 347
Przychodnie uzdrowiskowe	4	-	-	9 481	667	-
Zakłady przyrodolecznicze	3	-	-	8 082	101	-
Stacjonarne zakłady rehabilitacji leczniczej	9	2 076	26 830	340	117	394 900

Źródło: Urząd Statystyczny w Szczecinie

^{1/} łącznie ze szpitalami uzdrowiskowymi dla dzieci^{2/} łącznie z sanatoriami uzdrowiskowymi dla dzieci

**TABL. 4.15 SPRZĘT MEDYCZNY
W PORADNIACH SPECJALISTYCZNYCH I SZPITALACH OGÓLNYCH
WEDŁUG POWIATÓW**
(stan na dzień 31.12.2011 r.)

Powiaty	Analizator biochemiczny wieloparametrowy	Gamnakamera	Litotrypter	Akcelerator liniowy	Rezonans magnetyczny	Urządzenie angiograficzne, zestaw do badań naczyniowych	Tomograf komputerowy	Echokardiograf (ultrasonograf kardiologiczny)	Urządzenie magnetycznego rezonansu jądrowego	Mammograf	Aparat RTG z opcją naczyniową i obróbką cyfrową	Aparat RTG z torem wizyjnym	Pozytonowy tomograf (PET – CT)
WOJEWÓDZTWO 2011	50	5	9	7	5	14	21	87	-	22	24	76	-
m. Koszalin	2	-	4	2	1	4	4	15	-	2	2	19	-
m. Szczecin	19	5	3	5	3	5	10	40	-	12	10	32	-
m. Świnoujście	-	-	-	-	-	-	-	1	-	-	1	2	-
białogardzki	1	-	-	-	-	-	-	2	-	1	1	-	-
choszczeński	1	-	-	-	-	1	1	1	-	1	1	1	-
drawski	-	-	1	-	-	-	-	1	-	-	1	1	-
goleniowski	3	-	-	-	-	-	-	2	-	-	1	2	-
gryficki	10	-	-	-	1	-	1	1	-	3	1	-	-
gryfiński	3	-	-	-	-	-	-	2	-	1	1	2	-
kamieński	2	-	-	-	-	-	-	2	-	-	-	2	-
kołobrzesci	2	-	-	-	-	-	1	2	-	-	1	2	-
koszaliński	-	-	-	-	-	-	-	-	-	-	-	-	-
łobeski	-	-	-	-	-	-	-	-	-	-	-	-	-
myśliborski	-	-	-	-	-	-	-	1	-	-	1	2	-
policki	1	-	1	-	-	1	-	2	-	1	1	2	-
pyrzycki	-	-	-	-	-	-	-	1	-	-	-	2	-
ślawieński	2	-	-	-	-	-	-	3	-	-	1	1	-
stargardzki	-	-	-	-	-	-	1	1	-	-	-	1	-
szczecinecki	1	-	-	-	-	2	1	5	-	1	-	1	-
świdwiński	1	-	-	-	-	-	1	1	-	-	-	1	-
wałeccki	2	-	-	-	-	1	1	4	-	-	1	3	-

Źródło: sprawozdanie MZ-12 i MZ-29

